

UAB „Urbanistikos formatas“

Žirmūnų g. 68A, LT-09124 Vilnius
Įmonės kodas: 301526586
Tel.: 8 5 2302036
mob.: +37069832901

Statytojas/ Užsakovas	UAB "MOLĖTŲ ŠVARA", STATYBININKŲ G. 8, LT-33111 MOLĖTAI		
Statinio projekto pavadinimas	DAUGIABUČIO GYVENAMOJO NAMO, VILNIAUS G. 51, MOLĖTAI ATNAUJINIMO (MODERNIZAVIMO) PROJEKTAS		
Statinio projekto Nr.	UF-24018		
Statinio projekto etapas	TECHNINIS DARBO PROJEKTAS		
Statinio kategorija	NEYPATINGASIS STATINYS		
Statybos rūšis	PAPRASTASIS REMONTAS		
Statinio projekto dalis	VANDENTIEKIS, NUOTEKŲ ŠALINIMAS	Byla (segtuvas)	VN
		Bylos(segtuvo) laida	0
		Bylos (segtuvo) išleidimo data	2024-12

Įmonė	Pareigos	Vardas, pavardė	Kvalifikacijos atestato Nr.	Parašas
UAB „URBANISTIKOS FORMATAS“	Direktorius	VITALIS BALEIŠIS		
	Statinio projekto vadovas	VITALIS BALEIŠIS	25340	
	Statinio projekto dalies vadovas	SIGITAS PUŠINSKAS	32801	

Vilnius

PROJEKTO DALIES BYLOS TEKSTINIŲ DOKUMENTŲ SUDĖTIES ŽINIARAŠTIS


Dokumento žymuo	Lapų sk.	Laida	Dokumento pavadinimas	Pastabos
UF-24018-TDP-VN -PDŽ	1	0	PROJEKTO DALIES DOKUMENTŲ ŽINIARAŠTIS	
UF-24018-TDP-VN -AR	3	0	AIŠKINAMASIS RAŠTAS	
UF-24018-TDP-VN -TS	10	0	TECHNINĖS SPECIFIKACIJOS	
UF-24018-TDP-VN -SŽ	3	0	SĄNAUDŲ KIEKIŲ ŽINIARAŠTIS	

PROJEKTO DALIES BYLOS BRĖŽINIŲ SUDĖTIES ŽINIARAŠTIS

Dokumento žymuo	Lapų sk.	Laida	Dokumento pavadinimas	Pastabos
UF-24018-TDP-VN -BR-01	1	0	RŪSIO PLANAS SU V1, T3, T4 SISTEMŲ TINKLAIS M1:100	
UF-24018-TDP-VN -BR-02	1	0	RŪSIO PLANAS SU F1 SISTEMŲ TINKLAIS M1:100	
UF-24018-TDP-VN -BR-03	1	0	PIRMO AUKŠTO PLANAS SU V1, T3, T4, F1 SISTEMŲ TINKLAIS M1:100	
UF-24018-TDP-VN -BR-04	1	0	ANTRO AUKŠTO PLANAS SU V1, T3, T4, F1 SISTEMŲ TINKLAIS M1:100	
UF-24018-TDP-VN -BR-05	1	0	STOGO PLANAS SU F1 SISTEMŲ TINKLAIS M1:100	
UF-24018-TDP-VN -BR-06	1	0	SUVESTINIS INŽINERINIŲ TINKLŲ PLANAS SU FR1 SISTEMOS TINKLAIS M 1:500	

KITI DOKUMENTAI

Dokumento žymuo	Lapų sk.	Laida	Dokumento pavadinimas	Pastabos
NR.32801	1		KVALIFIKACIJOS ATESTATAS	

0	2024-12	Statybos leidimui. Konkursui. Statybai.		
Laida	Išleidimo data	Laidos statusas. Keitimo priežastis (jei taikoma)		
Kval. Pat. Dok. Nr.		UAB „Urbanistikos formatas“ Žirmūnų g. 68A, 09124 Vilnius Tel.: 8 5 230 20 36 El. paštas: info@uformatas.lt	Statinio projekto pavadinimas: DAUGIABUČIO GYVENAMOJO NAMO, VILNIAUS G. 51, MOLĖTAI ATNAUJINIMO (MODERNIZAVIMO) PROJEKTAS	
25340	SPV	V.Baleišis	Dokumento pavadinimas:	laida
32801	SPDV	S.Pušinskas	PROJEKTO DALIES DOKUMENTŲ SUDĖTIES ŽINIARAŠTIS	0
LT	Statytojas / Užsakovas: UAB „Molėtų švara“, im. k. 167500661, Statybininkų g. 8, LT-33111 Molėtai		Dokumento žymuo: UF-24018-TDP-VN-PDŽ	lapas 1
				lapų 1

AIŠKINAMASIS RAŠTAS

1.VANDENTIEKIS, NUOTEKOS

1.1.Bendrieji duomenys.

Projektuojamas objektas – daugiabučio gyvenamo namo Vilniaus g. 51, Molėtuose atnaujinimo (modernizavimo) projektas techninis darbo projektas atliktas vadovaujantis pirminės apžiūros ir užsakovo technine užduotimi bei įvertinant Lietuvos respublikoje galiojančių statybos techninių reglamentų ir higienos normų reikalavimus.


- STR 1.04.04:2017 Statinio projektavimas, projekto ekspertizė;
- STR 2.07.01:2003 Vandentiekis ir nuotekų šalintuvas. Pastato inžinerinės sistemos. Lauko inžineriniai tinklai;
- Lietuvos Respublikos statybos įstatymas (Žin., 1996, Nr. 32-788; 2001, Nr. 101- 3597);
- Pastatų karšto vandens sistemų įrengimo taisyklės. Lietuvos Respublikos ūkio ministro 2005.06.28 įsakymu Nr. 4-253.
- Nuotekų tvarkymo reglamentas, patvirtintas Lietuvos Respublikos aplinkos ministro 2007-10-08 įsakymu Nr. D1-515;
- LR aplinkos ministro 2007 m. balandžio 2 d. įsakymas Nr. D1-193 „Paviršinių nuotekų tvarkymo reglamentas“;
- RSN 26-90 Vandens vartojimo normos;
- RSN 156-94 Statybinė klimatologija;
- HN 24:2023 „Geriamojo vandens saugos ir kokybės reikalavimai“
- Statinių vidaus gaisrinio vandentiekio sistemų projektavimo ir įrengimo taisyklės, patvirtintos Priešgaisrinės apsaugos ir gelbėjimo departamento prie Vidaus reikalų ministerijos direktoriaus 2007 m. vasario 22 d. įsakymu Nr. 1-66 (2009-05-22 Nr. 1-168 redakcija);

Esama situacija.

Vandentiekio sistema centralizuota, prijungta prie miesto tinklų. Metaliniai magistraliniai vamzdynai paveikti korozijos. Stovai susidėvėję, paveikti korozijos. Būklė prasta.

Buitinių nuotekų sistema centralizuota, prijungta prie miesto tinklų. Ketiniai magistraliniai vamzdynai paveikti korozijos.

Lietaus nuotekos nuo viso pastato nuvestos išoriškai – latakais ir lietvamzdžiais. Lietaus nuotekų sistema išvesta virš žemės paviršiaus ir išleidžiama ant žolės.

0	2024-12	Statybos leidimui. Konkursui. Statybai.		
Laida	Išleidimo data	Laidos statusas. Keitimo priežastis (jei taikoma)		
Kval. Pat. Dok. Nr.		UAB „Urbanistikos formatas“ Žirmūnų g. 68A, 09124 Vilnius Tel.: 8 5 230 20 36 El. paštas: info@uformatas.lt	Statinio projekto pavadinimas: DAUGIABUČIO GYVENAMOJO NAMO, VILNIAUS G. 51, MOLĖTAI ATNAUJINIMO (MODERNIZAVIMO) PROJEKTAS	
25340	SPV	V.Baleišis	Dokumento pavadinimas:	laida
32801	SPDV	S.Pušinskas	AIŠKINAMASIS RAŠTAS	0
LT	Statytojas / Užsakovas: UAB „Molėtų švara“, im. k. 167500661, Statybininkų g. 8, LT-33111 Molėtai		Dokumento žymuo: UF-24018-TDP-VN-AR	lapas lapų 1 3

BENDRIEJI STATINIO RODIKLIAI

I. SKYRIUS INŽINERINIAI TINKLAI			
1. Nuotekų šalinimo tinklai			
1.1. Buitinių nuotekų tinklai (FR1)	m	3.8	Nesudėtingasis 1 grupės statinys (nuotekų išvadai)
vamzdžio skersmuo	mm	110	
inžinerinių tinklų apsaugos zonos plotis	m	2×2.5	

Vandentiekio-nuotekų tinklų ir įrenginių apsaugos zona, kai vandentiekio-nuotekų tinklai ir įrenginiai įrengiami iki 2,5 metro gylyje, yra žemės juosta po 2,5 metro nuo vamzdyno ašies. Vandentiekio-nuotekų tinklų ir įrenginių apsaugos zona, kai vandentiekio-nuotekų tinklai ir įrenginiai įrengiami giliau kaip 2,5 metro, yra žemės juosta po 5 metrus nuo vamzdynų ašies.

Vandentiekio debito apskaičiavimas

Eil. Nr.	Sistemos pavadinimas	Vandens kiekis			
		m ³ /parą	m ³ /hmax	l/s	Gaisro l/s
1	Bendras šalto ir karšto vandens kiekis	7,56	1,892	0,957	
2	Karšto vandens kiekis		1,13	0,583	
3	Buitinės nuotekos F1	7,56	1,892	2,557	
4	Lietaus nuotekos L1			7,66	

Reikalingas slėgis įv. 22 m.v.st

Esamas slėgis įv. 25 m.v.st

1.2. Vidaus vandentiekio tinklai (V1, T3, T4)

Rekonstruojamas pastatas vandeniui aprūpinamas vandentiekio įvadu rūsyje. Pastato vandentiekis atnaujinamas nuo vandens įvadinio skaitiklio iki apskaitos prietaiso gyventojų butuose.

Projekte numatytas šalto, karšto ir cirkuliacinio vandentiekio vamzdynų keitimas naujais. Pastato vidaus šaltas vandentiekis projektuojamas iš plastikinių polipropilėninių PPR vamzdžių, karštas ir cirkuliacinis vandentiekis projektuojamas iš polipropilėninių PPR STABI vamzdžių. Magistralinis vamzdynas projektuojamas rūsio a. palubėje. Vamzdynas einantis rūsio palube izoliuojamas: šaltas vanduo antikondensacinės 20mm storio kevalais, o karštas ir cirkuliacinis - šilumos izoliacijos 30mm ir 40mm storio kevalais.

Numatoma uždaroji armatūra ant atsišakojimų. Prie uždaromosios armatūros ant atsišakojimų yra numatyti išleidimo ventiliai, kad avarijos ar remonto atveju galima būtų ištuštinti vamzdynus.

Kiekviename cirkuliaciniame stovė suprojektuoti termostatiniai temperatūros reguliatoriai.

Rankšluosčių džiovintuvai keičiami naujais.

Atšakose nuo karšto ir šalto vandentiekio stovų į butus numatoma keisti uždaromąją armatūrą.

Karštas vanduo ruošiamas šilumos punkte, esančiu rūsyje.

Vamzdynai ir armatūra atlaiko PN10 barų slėgį.

Pagal higienos normos reikalavimus HN 24:2023 legioneliozių prevencijai pastato karšto vandens sistemoje vandens temperatūra turi būti ne žemesnė kaip 50 °C (išmatavus temperatūrą po 1 min., kai buvo atsuktas čiaupas ir paleistas vanduo), sudarant technines prielaidas vandens tiekimo sistemoje vandens šildytuve karšto vandens temperatūrą padidinti, kad vartotojų čiaupuose ji būtų ne žemesnė kaip 65°C. Kai šilumos punkte karšto vandens temperatūra bus padidinama dėl legioneliozių prevencijos, projektuojami karšto vandentiekio sistemos termostatiniai ventiliai su dezinfekcijos moduliais praleis didesnės temperatūros vandenį. Šie termostatiniai ventiliai turi automatinę (tiesioginio veikimo) terminę dezinfekcijos funkciją, su sistemos apsauga, neleidžiančia temperatūrai pakilti aukščiau nei 75°C (automatiškai uždaro cirkuliacinį srautą). Pastato karšto vandens sistema ar jos dalis turi būti plaunama geriamuoju vandeniui ir dezinfekuojama, kai ji pradeda naudoti daugiau kaip po vieno mėnesio pertraukos, po vandens tiekimo sistemos rekonstrukcijos, remonto arba kai diagnozuojami vartotojų susirgimai legionelioze. Jeigu 1 l karšto vandens randama daugiau nei 1 000, bet mažiau nei 10 000 legionelių, turi būti patikrinama vandens tiekimo sistema, nustatoma galima vandens taršos priežastis, koreguojamos esamos ir (arba) imamas naujų legioneliozės profilaktikos priemonių. Jeigu 1 l karšto vandens randama daugiau nei 10 000 legionelių, turi būti patikrinama vandens tiekimo sistema, nustatoma galima vandens taršos priežastis, vandens tiekimo sistema valoma ir padaroma nekenksminga, koreguojamos esamos ir (arba) imamas naujų legioneliozės profilaktikos priemonių.

Atlikus vandens tiekimo sistemos valymą ir kenksmingumo šalinimą, atliekamas vandens mikrobiologinis tyrimas legionelėms nustatyti.

Statybos užbaigimo procedūros metu privaloma atlikti geriamojo vandens kokybės ir karšto vandens temperatūros matavimus. Pagal STR 1.05.01:2017 „Statybą leidžiantys dokumentai. Statybos užbaigimas. Statybos sustabdymas. Savavališkos statybos padarinių šalinimas. Statybos pagal neteisėtai išduotą statybą leidžiantį dokumentą padarinių šalinimas“ statybos užbaigimo komisijai turi būti pateikiami geriamojo vandens kokybės tyrimo, atlikto atestuotose ar akredituotose laboratorijose, dokumentai. Tiekiamojo vandens kokybė turi atitikti higienos normos reikalavimus HN 24:2017.

Esami vandentiekio vamzdiniai ir uždarojami armatūra demontuojami.

Vamzdyno montavimo vietą tikslinti vietoje darbų eigoje.

1.3. Buitinių nuotekų sistema (F1).

Vadovaujantis Technine užduotimi numatyta pakeisti pastato buitinių nuotekų stovai ir magistraliniai nuvedimo tinklai rūsyje iki artimiausio šulinio. Nuotakynui valyti stovuose, 1.0m virš grindų, bet ne mažiau kaip 0.15m virš tame aukšte prijungtos įlajos viršaus, įrengiamos revizijos. Stovuose revizijos privalomos: rūsyje ir antrame aukšte. Pastato rūsyje magistralinių tinklų pravalymui numatytos pravalos. Būtina palikti gerus priėjimus prie stovų revizijų bei vamzdyno pravalų. Ūkio buitinių nuotekų vėdinamosios dalies stovus išvesti virš stogo 0,5 m. Horizontalūs ir vertikalūs nuotakyno vamzdiniai tvirtinami prie statybinių konstrukcijų plieninėmis apkabomis su guminiiais žiedais.

Nuotekų sistemos vamzdiniai projektuojami iš storasienių vamzdžių ir jungiamųjų dalių sistemos, pagamintos iš neplastifikuoto polivinilchlorido (PVC) bei skirtos nuotekų išleidimui pastatų viduje. Vamzdžiai ir jungiamosios dalys, gali būti pilkos (RAL 7037) arba baltos (RAL 9003) spalvos. Vamzdžiai atsparūs korozijai, jų neveikia cheminiais junginiais užterštas vanduo, nesikaupia apnašos. Sistema taip pat atspari karštam vandeniui, tačiau 95°C temperatūros vanduo neturėtų tekėti ilgiau kaip 1–2 minutes.

Išvadus iki pirmo šulinio ir vamzdynus kurie klojami grunte po rūsio grindimis klojami iš PVC N (SN4) ir S (SN8) klasių PVC vamzdžiais, kuriais rekomenduojama transportuoti nuotekas, kai pastovių nuotekų temperatūra neviršija 60°C, o trumpalaikių (ne daugiau kaip 2 minučių trukmės) –pasiekia 100°C.

Vamzdynus, stovus, sanitarinius prietaisus montuoti ir įrangą montuoti pagal technines specifikacijas, atestuotos įmonės taisyklės bei įmonės gamintojos nurodymus.

Sumontavus nuotekų sistemas jas išplauti, išbandyti ir surašyti atitinkamus aktus. Vamzdynams kertant perdangas tarp aukštų įrengiamos priešgaisrinės movos arba tarpinės, apsaugančios nuo ugnies plitimo į gretimas patalpas. Gaisro metu temperatūros veikiama mova išsiplečia, sulaužo vamzdį ir užsandarina angą.

Pastabos:

1. Visos naudojamos medžiagos ir įrengimai turi atitikti Europos sąjungoje ir Lietuvos respublikoje keliamus techninius reikalavimus.

2. Altitudės tikslinamos darbų metu.

TECHNINĖS SPECIFIKACIJOS

BENDROJI DALIS

Brėžiniai, techninės specifikacijos ir medžiagų žiniaraščiai papildo vieni kitus, netgi jei jie būtų parodyti ar paminėti vien tik viename iš jų. Techninių specifikacijų paskirtis - naudotis jomis kaip svarbiausiomis gairėmis pasirenkant įrenginius ir medžiagas sistemoms.

Vamzdynų įrengimas turi būti pagrįstas brėžiniuose nurodytais matmenimis. Brėžiniai pateikia bendrą vamzdynų ir įrangos išsidėstymą, tačiau nenurodo fasoninių detalių ir atšakų, kurių gali prireikti jungiant vamzdynus prie įrengimų ir pan. bei derinantis su kitomis dalimis. Vamzdynų sistemos turi būti montuojamos atlikus matavimus vietoje. Reikalingos fasoninės dalys turi būti pateiktos be papildomų kaštų. Vamzdynų matmenys brėžiniuose atitinka jų vidaus išmatavimus, kuriuos Rangovas, esant reikalui, gali pakeisti kitais išmatavimais, kad nesusidarytų trukdymų kitiems įrengimams bei derinant sistemas tarpusavyje.

KRITERIJAI GAMINIAMS

Visi statybos produktai turi atitikti darniojo standarto ar techninio liudijimo reikalavimus, t.y. paženklininti „CE“ ženklu.

- standartiniai gaminiai: medžiagos ir įrengimai turi būti standartinė gaminama produkcija, kurios nenutrūkstama gamyba buvo vykdoma bent penkerius metus.

- sukomplektuoti įrengimai. Kitų gamintojų produkciją naudojantys įrengimų komplektų gamintojai pilnai atsako už galutinį produktą.


- pavadinimų lentelės: ant įrengimo matomoje vietoje turi būti pritvirtinti gamintojo pavadinimą nurodanti lentelė arba aiškus prekinis ženklas. Jie gali būti išpausti ir pačiame įrengime arba neišblunkančiai pažymėti ant kiekvienos įrengimo dalies;

- komponentų standartizavimas: siekiant minimizuoti būsimai techninei įrenginių priežiūrai skirtų atsarginių dalių sandėliavimą, o taip pat supaprastinti darbą objekte, rangovas turi stengtis standartizuoti įvairių į šią specifikaciją įeinančių sistemų komponentus.

Standartizavimas turi apimti šias sritis: variklius, diržus, vožtuvus, izoliacines medžiagas, elektros ir reguliavimo įrenginių komponentus.

Pasirenkant komponentus ypatingą dėmesį privalu atkreipti į jų patikimumą ir nesudėtingą įsigijimą, reikiamą funkcionavimą, priežiūrą ir eksploatavimą, eksploatacijos aiškumą, atsparumą dirbant nepalankiomis sąlygomis, atsparumą triukšmui ir vibracijai.

Kartu su įranga turi būti pristatyti visi įrengimų montavimui ir eksploatacijai numatyti įrankiai bei kiti reikmenys. Visų įrenginių į aplinką skleidžiamo triukšmo lygis neturi viršyti atitinkamoms patalpoms keliamų reikalavimų darbo aplinkoje.

0	2024-12	Statybos leidimui. Konkursui. Statybai.			
Laida	Išleidimo data	Laidos statusas. Keitimo priežastis (jei taikoma)			
Kval. Pat. Dok. Nr.		UAB „Urbanistikos formatas“ Žirmūnų g. 68A, 09124 Vilnius Tel.: 8 5 230 20 36 El. paštas: info@uformatas.lt	Statinio projekto pavadinimas: DAUGIABUČIO GYVENAMOJO NAMO, VILNIAUS G. 51, MOLĖTAI ATNAUJINIMO (MODERNIZAVIMO) PROJEKTAS		
25340	SPV	V.Baleišis	Dokumento pavadinimas:	laida	
32801	SPDV	S.Pušinskas	TECHNINĖS SPECIFIKACIJOS	0	
LT	Statytojas / Užsakovas: UAB „Molėtų švara“, im. k. 167500661, Statybininkų g. 8, LT-33111 Molėtai		Dokumento žymuo: UF-24018-TDP-VN-TS	lapas 1	lapų 10

1.VANDENTIEKIS

1.1.Plastikiniai vamzdžiai ir fasoninės dalys

Plastikiniai vandentiekio vamzdžiai – greitas, paprastas, nebrangus ir saugus montavimas, vamzdyno sistemos patikimumas, ilgaamžiškumas ir hidraulinis stabilumas. Šių vamzdynų sistemos išlaiko net iki 25 barų darbinį slėgį, o esant tipiniams parametrams (95°C; 0,6 MPa) tarnauja virš 50 metų (atsargos koeficientas 1,5).

Plastikiniai vandentiekio vamzdžiai ir fasoninės dalys sujungiami (suvirinami) polifuziniu metodu, kas užtikrina 100% sujungimo patikimumą. Montuojant plastikinius vamzdynų sistemas polifuziniu suvirinimo metodu užtikrinama žymiai didesnė darbų sparta. Daug laiko užimančios operacijos, kaip įsriegimas, suvirinimas dujomis, litavimas – nereikalingos.

Plastikiniai vandentiekio vamzdžiai yra lengvi, patogūs transportuoti ir sandėliuoti. Plastikiniai vandentiekio vamzdžiai turi mažą hidraulinį pasipriešinimą. Žaliava, iš kurios gaminami vamzdžiai ir fasoninės dalys – polipropilenas. Polipropilenas – tai ekologiškai švarus angliavandenių mišinys, nekensmingas aplinkai, be skonio, be kvapo, ilgaamžis, atitinkantis visus reikalavimus. Jis atsparus daugiau kaip 300 cheminių junginių ir element poveikiui, ultravioletiniams spinduliams, vibracijai, mechaniniams smūgiams, nekeičia vandens skonio, kvapo ir cheminės sudėties.

Plastikiniai vandentiekio vamzdžiai ir fasoninės dalys yra smėlio spalvos, todėl klojant juos atviru būdu, jie mažai pastebimi ir lengvai pritaikomi prie patalpų interjero. Pastaruosius galima kloti tiek atviru būdu, tiek sienų nišose, užtinkuoti sienoje arba užbetonuoti grindyse.

Geriamo vandens vamzdynų sistemos, sumontuotos iš polipropileno komponentų yra atsparios korozijai ir todėl nerūdija. Polipropilenas, kaip medžiagos savybių dėka, beveik visiškai užkerta kelią kalkių nuosėdoms susidaryti. Termoplastinių savybių dėka užšalus vamzdynų sistemai vamzdžiai netrūkinėja, o medžiagos plastiškumas ir gera izoliacija žymiai sumažina tekančio vandens garsą. Mažas polipropileno šilumos koeficientas sumažina galimybę vamzdžio išorėje atsirasti vandens kondensatui.

Polipropileningieji vamzdžiai

Vamzdžiai ir fasoninės dalys iš polipropileno, naudojami šalto geriamojo vandentiekio sistemoms. Vamzdžių sujungimo būdas pagrįstas terminiu vamzdžių ir fasoninių dalių suvirinimu. Vamzdžiai atsparūs korozijai, chemikalų poveikiui, kalkėjimui. Vamzdžiai turi turėti Lietuvos sertifikatus, leidžiančius tuos gaminius naudoti šalto vandentiekio sistemoms. Darbinis slėgis PN-16 bar. Maksimali darbinė temperatūra T-60°C. Standartai: EN ISO 15874; DIN 8077; DIN 8078.

Medžiaga- PPR

Tipas- Standartinis

Max darbinis slėgis, bar 16

Papildoma informacija Tinka geriamam vandeniui.

Daugiasluksniai polipropileningieji vamzdžiai

- Vamzdžiai ir fasoninės dalys iš stabilizuoto polipropileno, naudojami karšto geriamojovandentiekio, šildymo sistemoms. Vamzdžių sujungimo būdas pagrįstas terminiu vamzdžių ir fasoninių dalių suvirinimu. Vamzdžiai atsparūs korozijai, chemikalų poveikiui, kalkėjimui. Vamzdžiai turi turėti Lietuvos sertifikatus, leidžiančius tuos gaminius naudoti šildymo sistemoms montuoti. Darbinis slėgis PN-16 bar. Maksimali darbinė temperatūra T-90°C. Standartai: DIN 16962; DIN EN ISO 15874;

Medžiaga- PPR

Tipas- Stabilizuotas stiklo pluoštu

Max darbinis slėgis, bar 16

- Papildoma informacija Tinka geriamam vandeniui.

Plastikinių vamzdžių montavimas.

Suvirinimo prietaiso paruošimas darbui:

Suvirinimo prietaisas komplektuojamas su atitinkamų diametrų galvutėmis, priklausomai nuo norimų sujungti vamzdžių. Suvirinimo galvutės turi būti švarios. Jei prie galvučių yra prilipę nešvarumų, suvirinimas gali būti nekokybiškas. Galvutės valykite popierinėmis servetėlėmis suvilgytomis spiritu. Dėmesio! Suvirinimo galvutės yra padengtos teflonu. Saugokite jų paviršių, nevalykite metaliniais ir kietais bei aštriais daiktais! Suvirinimo galvutė tvirtinama taip, kad jos kraštas neiškiltų (neišlystų) virš

kaitinimo plokštės kraštų. Veržkite tik įgilintu šešiakampiu raktu, įkišant jį į specialiai padarytą įdubą. Galvutės didesnės kaip 40mm skersmens prie kaitinimo plokštės tvirtinamos arčiau kaitinimo elemento.

Suvirinimo aparatas jungiamas į 220/50HZ įtampos rozetę. Pirmiausia užsidega raudona kontrolinė lemputė. Kambario temperatūroje prietaisas įkaista per 5-15min. Tada užsidega geltona lemputė. Praėjus dar 5min. su prietaisu galima dirbti. Plastikiniai vandentiekio suvirinimo temperatūra $280\pm 15^{\circ}\text{C}$. Suvirinimo galvutės paviršiaus temperatūra automatiškai kontroliuojama ir reguliuojama automatiniais termoreguliatoriumi. Jei virinami skirtingų diametrų vamzdžiai ir reikia pakeisti suvirinimo galvutes, reikia išjungti aparatą ir palaukti kol jis atvės. Tik tada galima keisti galvutes. Baigs darbą arba keičiant suvirinimo galvutes, jokių būdu nešaldykite jų vandeniu. Įvykus gedimui, prietaisų neardykite ir patys neremontuokite!

Suvirinimas plastikinių vamzdžių:

Sujungiant vamzdį su fasonine dalimi įmovoje, polifuzinis suvirinimas atliekamas tuo pat metu, tolygiai aplydant jungiamuosius paviršius. Nuimant nuo suvirinimo aparato aplydyti paviršiai tuoj pat sujungiami iki galutinės padėties, nesukinėjant nejudinant sujungtų dalių. Aplydytos dalys turi būti sujungtos ne ilgiau kaip per 3 sekundes. Suvirintoji siūlė po 30 sekundžių dalinai atšąla ir jau galima suvirintas dalis kilnoti, nepaveikiant siūlių mechaniškai. Nerekomenduojama suvirinti skirtingų tipų plastikus. Tik virinant vienodas medžiagas (PP-3 su PP-3) garantuojama aukšta kokybės ir visos sistemos patikimumas. Žiemos metu suvirinimo darbai turi būti atliekami patalpose su teigiama temperatūra. Suvirinimo darbams turi būti pasiruošta: atrinktos detalės pagal išorinį skersmenį ir sienelių storį, patikrinta vamzdžių ovališkumas (negali viršyti 10% sienelės storio), patikrinta ar vamzdžiai nepažeisti (neįskilę, nesubraižyti giliau kaip 0,5mm). Negalima sumaišyti skirtingo slėgio vamzdžius. Nuvalyti nešvarumus, riebalus, dažus ir pan. nuo vamzdžių ir fasoninių dalių galų, iš vidaus ir išorės. Rekomenduojama prieš suvirinimo pradžią atlikti bandomąjį naujos partijos vamzdžių suvirinimą. Vamzdžiai virinimą pagal DVS 2207 T11 reikalavimus.

Plastikinių vandentiekio vamzdžių suvirinimo parametrų orientacinės reikšmės

Vamzdžio išorinis diametras (mm)	Suvirinimo ilgis (mm)	Kaitinimo laikas (s)	Maksimalus jungimo laikas (s)	Sutvirtėjimo laikas (min.)
16	13	5	4	2
20	14	5	4	2
25	15	7	4	2
32	16,5	8	6	4
40	18	12	6	4
50	20	18	6	4

*Jeigu aplinkos temperatūra mažesnė negu $+5^{\circ}\text{C}$ kaitinimo laiką prailginti 50%.

1.1-1. Vamzdžių įvorės

- Vamzdžių įvorės turi būti ten, kur vamzdžiai kerta sienas, pertvaras ar perdangas.
- Įvorės turi būti pagamintos iš tos pačios medžiagos kaip ir vamzdis. Įvorės vidinis skersmuo turi būti ne mažiau kaip 15 mm didesnis už vamzdžio išorinį skersmenį, jeigu nenurodyta kitaip.
- Kur vamzdžiai praeina pro konstrukcines grindis ir ugniasienes, turi būti naudojamos specialios ugnies nepraleidžiančios tarpinės, kurios užtikrintų 2 val. atsparumą ugniai. .
- Angų užpildų atsparumas ugniai parenkamas pagal “Gaisrinės saugos pagrindiniai reikalavimai“ p.59, 3 lentelę, atsižvelgiant į priešgaisrinės užtvartos atsparumą ugniai ir jos kriterijus. LST EN 1366-3:2009 „Inžinerinių tinklų įrenginių atsparumo ugniai bandymai. 3 dalis. Angų sandarinimo priemonės“.
- Perėjimuose per grindis „šlapio“ tipo patalpose įvorės turi baigtis 100 mm virš grindų lygio.
- Patalpose su viniline grindų danga – dangos kraštas turi būti užriestas prie įvorės.

1.2. Uždaromoji armatūra ir vožtuvai

Vandentiekio sistemoje naudojama armatūra turi būti iš korozijai atsparių medžiagų. Ji skirta montuoti vamzdynuose, transportuojančiuose vandenį iki 110°C , nominaliu slėgiu PN 10/16, išbandomi 2,4MPa sėgiu.

Tiekiamo vandens maksimali temperatūra - 95°C .

Movinė armatūra montuojama horizontaliuose ir vertikaliuose vamzdynuose srieginiu sujungimu,

atitinkančiu Europinio sriegio standartą.

Ant armatūros turi būti išlietas, įspaustas arba įkirstas gamintojo pavadinimas arba prekės ženklas. Uždarymo armatūrą įrengti vadovaujantis Lietuvos Respublikoje galiojančių normų ir taisyklių reikalavimais.

1.3. Termostatinis temperatūros reguliatorius

Universalus termostatinis balansinis ventilis, naudojamas buitinio karšto vandens cirkuliacinėse sistemose. Sukuria terperatūrinį balansą cirkuliacinėje sistemoje, palaikydamas pastovią iš anksto nustatytą temperatūrą visoje sistemoje. Ventilis iki minimumo apriboja pro jį pratekanti vandens srautą.

Termostatinis karšto vandens sistemų balansavimas, esant temperatūrai nuo 35°C iki 60°C.

Temperatūros reguliatoriaus montavimas. Automatinė (tiesioginio veikimo) terminė dezinfekcija, esant aukštesnei nei 68°C temperatūrai, su sistemos apsauga, neleidžiančia temperatūrai pakilti aukščiau nei 75°C (automatiškai uždaro cirkuliacinį srautą).

Apsauga nuo nepageidaujamo sugadinimo.

1.4. Nuorinimo vožtuvai

Nuorinimo vožtuvai montuojami aukščiausioje tinkle vietoje. Susikaupus vamzdyne oro, gumuotas rutulys nusileidžia ir vožtuvas atsirado. Vamzdyno atšak ir uždaromosios armatūros skersmuo t.b. ne mažesnis negu nuorinimo vožtuvo nominalus skersmuo. Uždaromasis ventilis leidžia bet kuriuo laiku patikrinti nuorinimo vožtuvo funkcionalumą. Prieš nuorinimo vožtuvo įrengimą būtina praplauti vamzdyną.

Nuorinimo vožtuvai statomi šalto ir karšto vandens sistemose.

Aukščiausiose šildymo sistemos taškuose susikaupusio oro išleidimui montuojamas automatinis, žalvarinis nuorintojas, kurio maksimalus slėgis 16 barų, maksimali temperatūra 120 °C.

1.5. Montavimas

Šalto, karšto ir cirkuliacinio vandens vamzdynu magistralės montuojamos rūšio palubėje.

Horizontalūs vamzdynai tiesiami 0,002-0,005 nuolydžiu į sanitarinių prietaisų arba vandens išleistuvų pusę.

Vandeniui išleisti žemutinėse tinklų vietose įmontuojami išleidimo ventiliai.

Vertikalieji vamzdynai neturi nukrypti nuo vertikalios ašies daugiau kaip 2 mm vienam ilgio metrui.

Atstumas tarp šaltojo ir karštojo vandentiekio vamzdžių turi būti 80 mm. Atstumas nuo statybinių konstrukcijų iki izoliuotų vamzdžių paviršių šviesoje turi būti ne mažesnis kaip 50 mm.

Vamzdynui kertant statybines konstrukcijas (sienas, pertvaras, perdenginius) jis montuojamas metaliniame arba plastikiniame futliare, kurio galai sutampa su konstrukcijos storiu ir lubų apdailos paviršiaus ir 15 mm virš grindų apdailinės dangos. Futliaro vidinis skersmuo turi būti 10-20 mm didesnis už vamzdžio išorinį.

Išardomieji vamzdynų sujungimai daromi jungimo su armatūra vietose ir tose vietose, kur būtina pagal montavimo ir eksploatavimo sąlygas.

Vamzdžių pakabos ir atramos turi būti lengvai pašalinamos ir reguliuojamos. Pakabos turi būti pakankamai arti viena nuo kitos taip, kad vamzdžiai nesideformuotų. Vamzdynų fiksatoriai ir pakabos turi apsaugoti nuo triukšmo susidarymo ir perdavimo. Fiksatoriai ir pakabos turi būti tokie, kad vamzdžiai galėtų lengvai, be triukšmo pailgėti.

Prietaisų ir armatūros prijungimui naudojamos srieginės jungtys. Išardomieji vamzdynų sujungimai daromi jungimo su armatūra vietose ir tose vietose kur būtina pagal montavimo ir eksploatavimo sąlygas. Klojant vamzdį atviru ir paslėptu būdu ant sienų, lubų, grindų, nišose ar pan., jis turi būti tvirtinamas. Atsparumas tarp vamzdžio tvirtinimo atramų priklauso nuo jo skersmens ir yra toks: D 15-1,25 m; D 20÷32-1,5 m.

1.6. Izoliavimas

Izoliacinė medžiaga turi būti elastinga, netrukdanti vamzdžiams plėstis, atspari ugnies ir dūmų poveikiui, netirpti ir neirti vandenyje. Ji turi būti sertifikuota Lietuvoje ir turėti ISO 9001 sertifikatą. Vamzdynai izoliuojami tada, kai atliktas jų hidraulinis išbandymas. Vamzdynų paviršius turi būti sausas

ir švarus – nuvalytos dulkės, rūdys, tepalai ir kiti nešvarumai.

Vamzdynas einantis rūšio palube izoliuojami antikondensacinės izoliacijos kevalais.

Visos izoliacinės medžiagos turi būti skirtos tai darbinei aplinkai, kurioje bus sumontuoti jomis izoliuoti vamzdynai. Kiekvienas vamzdynas izoliuojamas atskirai. Neleidžiama izoliuoti naudojant izoliacinių medžiagų ir gaminių atkarpas, kai tinka visas gaminy.

Apšiltinamas magistrales po lygaus paviršiaus lubomis (rusių, techninių ar viršutinių aukštų) tiesti ne mažesniu kaip 250mm atstumu nuo lubų iki vamzdžio ašies. Atstumas nuo vamzdžio izoliacijos paviršiaus iki sienos, kanalo sienutės ar dugno, taip pat nuo gretimų vamzdžių izoliacinių paviršių turi būti ≥ 50 mm.

Vamzdis apgaubiamas kevalu ir išilginis sujungimas užsandarinamas sandarinimo juosta. Vamzdžių alkūnės izoliuojamos segmentais, kurie išpjaunami iš kevalų. Darbo metu vamzdžio ir izoliacijos temperatūra turi būti ne mažesnė kaip $+10^{\circ}\text{C}$. Lipnias juostas laikyti kambario temperatūroje. Paviršiai, ant kurių bus klijuojama lipnioji juosta, turi būti sausi ir švarūs. Išilginės siūlės klijuojamos šaltu būdu. Nuo užleidimo plėvelės galo pašalinti apsauginį popierių. Užlenkite užleidžiamą plėvelės galą ant siūlės. Stipriai nespaukite siūlės. Skersinėms siūlėms užklijuoti naudoti dvipusę lipnią juostą.

Izoliuojant vamzdynus, vadovautis konkreto gamintojo nurodymais. Vamzdynų šiluminė izoliacija turi būti įrengta taip, kad vykstant temperatūrų pokyčiams, joje neatsirastų plyšių ar įtrūkių.

Porėtos gumos kevalai: Atsparumas vandens garų difuzijai $\mu > 3500$. Šilumos laidumo koef. $\lambda = 0,035 \text{ W/mK}$, $t = 10^{\circ}\text{C}$, Darbinė temperatūra $-80^{\circ}\text{C} - +95^{\circ}\text{C}$. Vamzdynai izoliuojami tada, kai atliktas jų hidraulinis išbandymas. Vamzdynų paviršius turi būti sausas ir švarus.

Akmens vatos kevalų charakteristikos: šilumos laidumas: $\lambda_{10} \leq 0,034 \text{ W/(mK)}$; paviršius padengtas aliuminio folija; maksimali darbinė temperatūra: $+80^{\circ}\text{C}$.

Izoliuojant vamzdynu, vadovautis konkreto gamintojo nurodymais

1.7. Vandentiekio sistemos hidraulinis bandymas.

Santechinių sistemų vamzdynų bandymai vykdomi prieš apdailos pradžią. Vamzdynų izoliavimas, tiesimo vagų, nišų ir angų užtaisymas atliekamas jau išbandžius sumontuotus vamzdynus. Pastatų šaltojo ir karštojo vandentiekio sistemos išbandomos hidrauliškai hidrostatiiniu metodu iki vandens ėmimo armatūros sumontavimo.

Sistema privalo būti užpildyta vandeniu bent 24 val. iki pradėdant bandymą slėgiu. Turi būti iš visos sistemos išleistas oras.

Hidraulinis bandymas vykdomas esant patalpose teigiamai temperatūrai. Bandomasis slėgis turi viršyti ribinį darbinį slėgį 1,5 karto, bet ne mažiau 0,6 MPa. Užpildžius vamzdyną geriamos kokybės vandeniu, bandomuoju slėgiu bandoma ne mažiau kaip 15min., apžiūrint vamzdyną bei sujungimus. Jei vamzdynuose nepastebėta nutekėjimų ar kitų defektų, jis laikomas tinkamu eksploatuoti.

Pabaigoje būtina apžiūrėti visus vamzdžių sujungimus. Pasibaigus bandymui vanduo iš šaltojo ir karštojo vandentiekio sistemų išleidžiamas. Surašomi atliktų darbų aktai, atliekamas vamzdynų praplovimas, atliekamas mikrobiologinis vandens tyrimas. Jei tyrimo rezultatai neigiami atliekama vamzdynų dezinfekcija, po kurios atliekamas pakartotinas bakteriologinis tyrimas ir chloro kiekio nustatymas vandenyje - kurio rezultatai negali viršyti leidžiamų HN.

1.8. Vidaus vamzdynų dezinfekavimas

Vamzdynus naudojamus geriamojo vandens tiekimui, pagal reikalavimus būtina dezinfekuoti chloruotu vandeniu (dozė 10dalių chlorkalkių prie milijono). Duotos koncentracijos tirpalas paliekamas vamzdyne ne mažiau kaip 30 minučių ir po to išplaunamas švariu vandeniu, kol liekamasis chloro likutis būna 0,2 mg/l chloro. Baigus vamzdynų chloravimą atliekamas cheminis – bakteriologinis tyrimas. Visos minėtos procedūros atliekamos laikantis Lietuvos higienos normų HN 24:2017 „Geriamo vandens saugos ir kokybės reikalavimai“.

2. NUOTEKOS

2.1 Savitakiniai nuotekų vamzdžiai ir fasoninės dalys

PVC vamzdžiai

Vidaus nuotekų PVC vamzdžiai ir jungiamosios dalys pagaminti iš neplastifikuoto polivinilchlorido, kurių skersmuo \varnothing 50 - 110 mm bei atitinkamų fasoninių dalių.

Vamzdžiai atsparūs korozijai, jų neveikia cheminiais junginiais užterštas vanduo. PVC vamzdžių spalva gali būti pilka RAL7037 arba balta RAL 9003.

Į atskirus sanitarinius prietaisus gali būti privedami ir mažesnio skersmens vamzdžiai.

PVC vamzdžių techniniai duomenys:

Masės tankis – 1410 kg/ m³; ISO 1183.

Elastingumo modulis (1 mm/min) – 3000 MPa, ISO 527

Šiluminio plėtimosi linijinis koeficientas – 0,06 mm/m*°C pagal VDE 0304(vidaus vamzdynamics)

Šiluminio plėtimosi linijinis koeficientas – 0,07 mm/m*°C pagal VDE 0304(išorės vamzdynamics)

Šiluminė talpa 1,0 J/g·K (kalorimetrinis, kai 23°C)

Šiluminio laidumo koeficientas 0,15 W/m·K pagal DIN 52612 (23°C)

Maksimalus lenkimo spindulys 300 x dy (20°C)

Maksimali leistina temperatūra 60°C (nuolatinė) / 95°C (trumpalaikė)

PVC N (SN4) klasės vamzdžius, kurių SDR didesnis, rekomenduojama kloti žemėje 0,8 m – 6,0 m gylyje, o S (SN8) klasės vamzdžius, kurių SDR mažesnis, – iki 0,8 m ir daugiau nei 6,0 m gylyje.

Polivinilo chlorido medžiaga: PVC (polivinilo chloridas) yra plačiausiai naudojamas plastikas vamzdžių gamybai. Jis lengvai klijuojamas, suvirinamas ar formuojamas pakaitinus. PVC gaminamas vinilchlorido, dujų monomero, polimerizacijos būdu. Techniniai produktai, pagaminti iš PVC gali turėti monomero sudėtį max 0,1 ppm; tai žymiai mažiau nei nustatytas ribinis dydis.

Neplastifikuoto polivinilchlorido (PVC) slėginiai vamzdžiai.

PVC slėgio vamzdžiai atitinka LST EN 1452 standarto reikalavimus. PVC slėgio vamzdžiai naudojami geriamam vandeniui ir spaudiminei kanalizacijai.

- Tankis - 1 410 kg/m³; LST EN ISO 1183;
- Elastingumo modulis - 3 000 MPa; LST EN ISO 527;
- Specifinė šiluma - 1,00 J/g °K; LST EN 60216;
- Min. lenkimo spindulys - 300 D mm; esant 20 °C temper.

PVC slėginių vamzdžių ir fasoninių dalių išoriniai skersmenys turi atitikti standartus. Jei nenurodyta kitaip, vamzdžiai ir fasoninės dalys turi būti min. PN10 darbo slėgiui. Galima naudoti plienines ir ketaus fasonines dalis, iš vidaus ir išorės padengtas epoksidine derva, arba aliuminio lydinį su nailono ar pan. danga ir aptaisu. Su plieniniais ir kaliojo ketaus vamzdžiais ir fasoninėmis dalimis sujungiama flanšais ar movomis, pagamintais iš kaliojo ketaus, plieno ar aliuminio lydinio. Nuo korozijos plieninės fasoninės dalys apsaugomos epoksidinėmis sistemomis.

2.2 Požeminių komunikacijų žymėjimo ženklai

Šie ženklai statomi tinklams ir įrenginiams pažymėti.

Ženkams pritvirtinti naudojamos pastatų sienos, metalinės ir gelžbetoninės elektros tinklų atramos, tvoros.

Ženkla tvirtinami 1,5 -2,2 m aukštyje nuo žemės paviršiaus. Šulinio žymėjimo ženklas turi būti ne toliau kaip 10 m nuo šulinio įrengimo vietos. Tais atvejais, kai nėra pastatų ir atramų, jie montuojami ant g/betoninių arba metalinių stulpelių. Šiuo atveju ženklai statomi 0,75 m aukštyje.

Ženkla yra kvadratinių plokštelių formos, 120×120 mm dydžio, suapvalintais kampais, plokštelių kampuose padarytos skylutės ženkliui pritvirtinti.

Ženkle pavaizduota:

- kairiajame viršutiniame kampe – požeminėje komunikacijoje sumontuotos armatūros arba šulinio ženklas;

- dešiniajame viršutiniame kampe – armatūros, vamzdyno skersmuo;

- viduryje – krypties rodyklė, po rodykle nurodomas nuotolis (cm) nuo įrenginio iki ženklo.

Lentelių tipai

Standartinės lentelės išmatavimai 140 x 100mm. Viršuje dešinėje numatyta vieta diametru ir

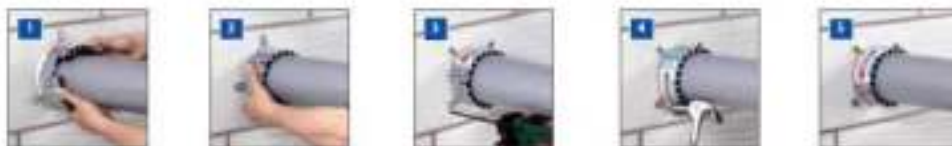
papildomos informacijos žymėjimui (šeši simboliai 10mm aukščio). Viršuje kairėje numatytos dvi vietos papildomos informacijos žymėjimui.



2.3 Degių vamzdžių priešgaisrinis sandarinimas

Degių vamzdžių kertamas angas privaloma užsandarinti priešgaisrinėmis sistemomis užtikrinančiomis EI90-120. Nudegęs vamzdis vistiek sudarys erdvę dūmų ir gaisro plitimui. Prevencijai ant plastikinio vamzdžio korpuso užmaunama priešgaisrinė mova arba tarpinė. Gaisro metu temperatūros veikiama mova išsiplečia, sulaužo vamzdį ir užsandarina angą. Sandarinami praėjimai tarp aukštų ir atskirų patalpų (butų), pertvarinėse sienose montuojamos vamzdyno gilzės.

Tipinis montavimo pavyzdys.



2.4 Grindų trapas su hidroužtvara ir atbuliniu vožtuvu

Vandens įvado ir šiluminio mazgo patalpoje statomas trapas. Trapai komplektuojami atsižvelgiant į projekte nurodytą jungtį ir vamzdžio skersmenį DN50, DN100 arba DN160 mm. Gali būti horizontalaus nuvedimo arba vertikalaus nuleidimo. Trapai turi turėti ne maisto prekės higieninį pažymėjimą ir atitiktis sertifikata, išduotus Lietuvoje. Trapų grotelės nerūdijančio plieno, ketinės arba plastikinės. Trapai, kurie bus rengiami vandens apskaitos ir kitose techninėse patalpose savo konstrukcijoje turi turėti atbulinį vožtuvą arba plūdūrą, kuris neleidžia nuotekoms išsilieti patalpoje, kurioje yra montuojamas.

Trapas rūšio patalpoms su atbuliniu vožtuvu;

Pralaidumas 1,58 l/s(d110); 2,6 l/s (d160);

Medžiaga Akrilnitrilo-butadienstirenas (ABS);

Pajungimas DN110 Išleidimas Horizontalus;

Hidro uždoris Su hidro uždoriu Grotelės ABS, sudaryta iš 2 dalių, 180 x 125 mm;

Standartas Atitinka EN 13564 tipui 5;

Apkrovos klasė K3 – maks. 300 kg;

Rekomenduojama nenaudoti neigiamos temperatūros patalpose.

2.5. Uždarymo įtaisas su automatizuota pavara (atbulinis vožtuvas)

Uždarymo įtaisas turi būti skirtas fekaliniams vandenims ir atitikti normas EN 12056-1 ir DIN 1986-100. Jis skirtas pastatą apsaugoti nuo užliejimo. Prietaisas dirba automatiškai režimu. Uždarymo įtaisas turi būti dviejų kamerų. Magistralinis nuotekų uždoris iš ABS su elektros priedimu, įstatytu vandens lygio davikliu, užsklandomis iš profiliuoto nerūdijančio plieno (normaliai atidarytas), dviem montavimo liukeliais, vienos užsklandos fiksavimo galimybe uždarytoje pozicijoje, vamzdžiams iš PP/PVC. Uždarymo įtaisas komplektuojamas su valdymo dėžute. Valdymo dėžutė su įspėjamuoju įrenginiu, integruota diagnostine sistema (SDS) ir automatiškai maitinimu. Uždarymo įtaisas įrengiamas tiesiogiai ant vamzdyno.

Techniniai duomenys:

Uždorio medžiaga - akrilnitrilbutadienstirolo;

Vožtuvo medžiaga – polietilenas, antroji užsklanda iš nerūdijančio plieno su jos fiksavimo galimybe uždarytoje būklėje rankinės užsklandos pagalba;

Maksimali darbinė – lietaus ir ūkio buities nuotekos.

Įrenginio aprašymas:

Elektrinis vožtuvas;
Mechaninis (pagalbinis) vožtuvas;
Tvirtinimo varžtai montažiniams liukams;
Rankinis fiksatorius mechaniniam vožtuvui su saugikliu nuo savaiminio užsidarymo;
Prijungimo kabelis;
Kabelio vamzdis;
Elektroninis valdymo blokas su įstatytu akumuliatoriumi;
Elektros kabelis su įjungimo šakute (220 V, 50 Hz);
Mikroperjungėjas;
Raudonos šviesos diodas;
Žalios šviesos diodas;
Garso signalas;
Elektrinis zondas.

Prieš įrenginio montажą reikalinga susipažinti su pateikta gamintojo montажo instrukcija. Prieš priduođant eksploatuoti įrenginys turi būti išbandomas.

2.6 Montavimas

Vamzdynai montuojami prieš apdailos darbus, vadovaujantis paruošta technine dokumentacija, statybos reglamentais, laikantis darbo saugumo taisyklių ir vamzdžių įmonės gamintojos rekomendacijų bei nurodymų.

Prieš montavimą atliekama pirminė kontrolė – vizualiai patikrinama visa vamzdžių siunta.

Nuotėkų horizontalūs vamzdžiai nuo sanitarinių prietaisų iki stovų tiesiami su nuolydžiu vandens tekėjimo kryptimi. Kiekvienas vamzdyno ruožas tiesiamas vienodu nuolydžiu iki pat įsiliejimo į kitą vamzdyną.

Vamzdžių posūkliai ir sujungimai įrengiami iš standartinių fasoninių dalių. Gulstieji vamzdynai tarp savęs jungiami įžambiniais trišakiais. Vamzdžių ir fasoninių dalių jungtys sandarinamos gumos žiedais, atspariais agresyvioms medžiagoms.

Buitinių nuotėkų atvirai kloti gulstieji vamzdynai tvirtinami metalinėmis apkabomis kas 2m, o stovai kas – 3m. Tarp vamzdžio ir metalinės apkabos įstatomos tarpinės iš gumos, kad vykstant temperatūriniam poslinkimui, vamzdžiai sandūrose „neišsivaikščiotu“. Vamzdynai pritvirtinami apkabomis ir prie statybinių konstrukcijų.

Vamzdynai tiesiami atvirai arba paslėptai. Taip atvejais, kai stovas montuojamas paslėptai, ties revizija, dengiančioje sienelėje, paliekama 0,3-0,2 m dydžio anga su durelėmis. Revizija ant stovo įrengiama 1,0 m virš grindų. Stovas nuo vertikalės negali nukrypti daugiau kaip 2 mm vieno ilgio metrui.

Vamzdynuose įrengtos pravalos uždaromos kamščiu. Įrengiant pravalą žemiau grindų lygio, ties ja paliekamas 0,15×0,15m liukelis.

Visi ventiliaciniai vamzdžiai, praeinantys per stogą, turi būti sumontuoti su sujungimo mova, užtikrinančia sandarumą, ir užtikrinant pilną vandens nepralaidumą. Vamzdis turi baigtis 500 mm virš stogo apdailos paviršiaus su praplatinto galo sekcija ir ventiliaciniu narveliu, kartu su priedanga nuo oro sąlygų poveikio.

Vamzdžių pjovimas. Prieš pradėdant pjauti vamzdį, pjaunamą vietą būtina nuvalyti. Horizontaliai gulintį vamzdį reikia pjauti tiksliai, tiesiu kampu. Nupjovus, nuvalyti drožles, aštrų pjūvio kampą palyginti dilde, kad jungiant vamzdį su mova nebūtų pažeistas guminis žiedas.

Vamzdžių jungimas. Prieš įstatant vamzdžio galą į movą, reikia patikrinti:

- ar lygusis vamzdžio galas yra nušlifluotas ir be drožlių;
- ar movos guminė tarpinė yra griovelyje ir ar ji nepažeista;
- ar lygusis vamzdžio galas ir mova yra švarūs

Patepti vamzdžio ar jungiamosios detalės lygujų galą silikoniniu tepalu. Movos vidaus tepti nereikia. Lygujų vamzdžio galą įstumti į movą iki atramos. Pažymėtą vietą, kur vamzdis sutampa su movos pradžia. Patraukti lygujų vamzdžio galą 12mm atgal. Patikrinti ar lygusis vamzdžio galas yra savo vietoje (turi matytis 12mm tarpas tarp pažymėtos vietos ir movos galo).

Konstrukcijos kirtimas vamzdžiu. Jei vamzdis kerta konstrukciją, susikirtimo vietoje turi būti

specialus futliaras arba kitas įtaisas, leidžiantis vamzdžiui šiek tiek judėti. Kad futliaras išlaikytų reikiama formą, prieš betonuojant vamzdis pertraukiamas per jį.

2.7. Vamzdžių klojimas atviru būdu

Išlyginamasis sluoksnis turi būti klojamas ar supurenamas ir paskui išlyginamas taip, kad vamzdis atsiremtų vienodai. Šio sluoksnio aukštis $>0,05$ m.

Rangovas privalo įrengti pagrindus po vamzdynais ne mažesnius nei 10,0 cm iš smėlio.

Vamzdynai klojami tranšėjoje ant įrengto pagal projektinius nuolydžius dugno, patikrinus pagrindo paruošimą, lygumą, atsparumą po sutankinimo. Nuleidimas privalo būti netrūkčiojantis, beatsitrenkimo į tranšėjos kraštą, mechanizmais, nepažeidžiančiais vamzdžių padengimo sluoksnio. Tranšėją kasant mechaniniu būdu, reikia palikti grunto sluoksnį 20 cm aukščiau projekte nurodyto tranšėjos dugno. Neiškastą grunto sluoksnį reikia pašalinti iš griovio dugno, geriausiai rankiniu būdu. Iš tranšėjos dugno reikia pašalinti akmenis ir grumstus, dugną išlyginti, suformuoti pagrindą iš smėlio 10 cm sluoksnio. Sujudintą gruntą reikia išimti iš griovio dugno, pakeičiant jį mažiausiai 20 cm storio suslėgto smėlio sluoksniu. Pagrindą, kartu su išlyginamu sluoksniu, reikia profiliuoti tiesiant eilines vamzdžio atkarpas. Tiesiamas vamzdis turi visu savo ilgiu ir mažiausiai $\frac{1}{4}$ skersmens remtis į pagrindą. Draudžiama kišti po vamzdžiais gabalėlius medžio, akmenis ar plytgalius, siekiant turėti norimą vamzdžių nuolydį.

Vamzdžių užpildymo iš šono sluoksnis turi garantuoti tinkamą atramą vamzdžiams, todėl svarbu sutankinti tą sluoksnį, suminant kojomis. Išlyginimo ir apibėrimo sluoksniui naudojamos medžiagos turi atitikti tokius kriterijus:

- dalelių dydis neturi viršyti 16 mm;
- 8 ir 16 mm dalelių kiekis neturi viršyti 10 %;
- medžiaga neturi būti sušalusi;
- negalima naudoti aštrių nuolaužų ar kitokių skaldytų medžiagų.

Apibėrimą reikia tęsti, kol bus pasiektas vamzdžio apsauginės zonos viršutinis lygis t.y. tol, kol sutankintas sluoksnis virš vamzdžio sieks 30 cm. Vykdam žemės apibėrimą, neleistina žemių ant vamzdžių pilti tiesiai iš savivarčio. Grunto sutankinimui naudoti medinius plūktuvus. Naudoti metalinius plūktuvus galima ne arčiau kaip per 10 cm nuo vamzdžio. Grunto sutankinimo laipsnis – ne mažiau kaip 90 %.Mechaniškai trombuoti gruntą galima tik tada, kai virš vamzdžio yra užbertas apsauginis sluoksnis, kurio storis trombuojant rankomis, - 0,30 m, trombuojant vibraciniu plūktuvu - 0,50 m. Paskutinis tranšėjos užpylimas atliekamas gruntu, atsižvelgiant į konstrukciją virš vamzdyno(važiuojamoji dalis, žalia zona, šaligatvis ar pan.).

2.8. Buitinių nuotekų sistemos hidraulinis bandymas.

Prieš bandymą patikrinama, ar nėra užsikimšę stovai.

Bandoma, esant ne žemesnei kaip $+5^{\circ}\text{C}$ temperatūrai.

Bandoma, vamzdynus užpildant vandeniu: vamzdynai, pakloti po žeme arba kanaluose, užpildomi vandeniu iki pirmo aukšto grindų lygio, o vamzdynai pakloti konstrukcijose tarp aukštų – iki aukšto lygio. Bandymo metu išoriškai apžiūrimi sujungimai. Jei sujungimuose nerandama nutekėjimų ir vandens lygis bandomame vamzdyne nepažemėja, sistema laikoma tinkama eksploatuoti.

3. DARBŲ KOKYBĖ

Mechanikos darbus turi vykdyti darbuotojai turintys aukštą tos srities kvalifikaciją ir atestuoti Lietuvoje nustatyta tvarka.

Visi įrengimų komponentai turi būti pagaminti kokybiškai ir neviršyti leistinų nuokrypių bei bendrai priimtų standartų, kad reikalui esant, juos būtų galima pakeisti kitais atitinkamais komponentais. Visi įrengimai ir armatūra, reikalaujantys aptarnavimo, turi būti lengvai pasiekiami. Įrengimų ar armatūros dalių keitimas turi būti atliekamas lengvai be didelių ardymų. Jeigu paleidimo – derinimo darbų metu, projekto vadovas pastebi, kad kai kurie įrengimų mazgai neveikia ar dirba nepatenkinamai jie turi būti pakeisti kokybiškais.

Varžtai turi būti tokio ilgio, kad pilnai užveržus veržlę, už jos liktų trys sriegio atsukos. Varžtai turi lengvai įsisukti ir išsisukti ir tiksliai atitikti skyles kur jie yra įsukti, o sriegio skersmuo turi būti toks kad įsukimo ir išsukimo metu nebūtų pažeisti. Be to jie turi būti sužymėti, kad surinkimo metu būtų lengva

atsekti koks varžtas kur įsisuka.

Visi varžtai, veržlės ir medvaržčiai, kuriuos numatoma dažnai atsukti dėl einamojo remonto ar reguliavimo, turi būti pagaminti iš nerūdijančio plieno.


4. SISTEMOS PRIĖMIMAS EKSPLOATACIJAI

Sistema priimama eksploatacijai, kai:

- Pateikiamas darbo brėžinių komplektas su visais pataisymais atliktais statybos eigoje.
- Pateikiami hidraulinio išbandymo ir paslėptų darbų aktai.
- Pateikiami visų naudotų medžiagų ir įrengimų atitikties dokumentai ir sertifikatai.
- Pateikiamos instrukcijos įrengimų eksploatacijai.

PASTABOS: Techninėje specifikacijoje aprašyti tik pagrindiniai vamzdynų montavimo ir bandymo reikalavimai. Transportuojant, sandėliuojant, montuojant, bandant ir izoliuojant vamzdynus įrenginius ir prietaisus reikia vadovautis gamintojo nurodymais, statybos taisyklėmis ir kitais teisiniais aktais bei normatyviniais dokumentais.

SĄNAUDŲ KIEKIŲ ŽINIARAŠTIS

Eil. Nr.	Pavadinimas ir techninės charakteristikos	Žymuo (tech. spec. žymuo)	Mato vnt.	Kiekis	Papildomi duomenys
VANDENTIEKIS (V1)					
1.	Vandens apskaitos mazgas (VAM-2): 1. Rutulinis ventilis Dn 40 (projektuojamas); 2. Perėjimas (projektuojamas); 3. Skaitiklis Dn 20 (projektuojamas); 4. Perėjimas (projektuojamas); 5. Rutulinis ventilis Dn 40 (projektuojamas); 6. Atbulinis vožtuvas Dn 40 (projektuojamas); 7. Išleidėjas Dn 15 su akle (plombuojama) (projektuojamas);		kompl.	1	žiūr.br. "UF-24018-TDP-VN-BR-01"
2.	Plastikinis PPR vandentiekio vamzdis d50x6,7	"	m.	12	Magistralė
3.	Plastikinis PPR vandentiekio vamzdis d40x6,7	"	m.	16	"
4.	Plastikinis PPR vandentiekio vamzdis d32x4,8	"	m.	11	"
5.	Plastikinis PPR vandentiekio vamzdis d32x4,8	"	m.	8	Stovai
6.	Plastikinis PPR vandentiekio vamzdis d25x3,4	"	m.	16	"
7.	Plastikinis PPR vandentiekio vamzdis d20x3,7	"	m.	9	Prisijungimai butuose
8.	Pūsto polietileno kevalai DN50 vamzdžiui 9mm	"	m.	12	
9.	Pūsto polietileno kevalai DN40 vamzdžiui 9mm	"	m.	16	
10.	Pūsto polietileno kevalai DN32 vamzdžiui 9mm	"	m.	19	
11.	Pūsto polietileno kevalai DN25 vamzdžiui 9mm	"	m.	16	
12.	Rutuliniai ventiliai d25	VN-TS-1.2.	vnt.	3	Stovai
13.	Drenažinis ventilis DN15+aklės	"	vnt.	3	
14.	Vamzdžių tvirtinimo detalės		kg.	50	
15.	Nišų atidarymas ir užtaisymas (~5 m2.)		kompl.	1	Tikslinti darbų metu
16.	Išardytų ar pažeistų paviršių, dangų klojant vamzdynus atstatymas (pagal poreikį, tikslinti vietoje) (~4 m2.)		kompl.	1	Tikslinti darbų metu
17.	Vamzdynų perėjimui per sienas ir perdangas dėklai su priešgaisrinium užtaisymu (~8 vnt.)		kompl.	1	Tikslinti darbų metu
18.	Hidraulinis vamzdynų išbandymas	VN-TS-1.7.	m.	72	
19.	Vamzdynų praplovimas su dezinfekcija	VN-TS-1.8.	m.	72	
Esamos V1 sistemos demontavimas					
20.	Esamų vandentiekio vamzdynų komplekte su armatūra išmontavimas		m.	72	Tikslinti darbų metu
21.	Numatomo statybinio laužo išvežimas į sąvartyną		t	0,3	Tikslinti darbų metu
VANDENTIEKIS (T3; T4)					
22.	Plastikinis PPR stabi vandentiekio vamzdis d40x6,7	"	m.	16	Magistralė
23.	Plastikinis PPR stabi vandentiekio vamzdis d32x4,8	"	m.	26	"
24.	Plastikinis PPR stabi vandentiekio vamzdis d25x4,2	"	m.	11	"
25.	Plastikinis PPR stabi vandentiekio vamzdis d32x4,8	"	m.	8	Stovai
26.	Plastikinis PPR stabi vandentiekio vamzdis d25x4,2	"	m.	76	"
27.	Plastikinis PPR stabi vandentiekio vamzdis d20x3,7	"	m.	9	Prisijungimai butuose
28.	Akmens vatos izoliaciniai kevalai su al. folija 40mm DN40 vamzdžiui	"	m.	16	
29.	Akmens vatos izoliaciniai kevalai su al. folija 40mm DN32 vamzdžiui	"	m.	26	
30.	Akmens vatos izoliaciniai kevalai su al. folija 30mm DN25 vamzdžiui	"	m.	34	
31.	Akmens vatos izoliaciniai kevalai su al. folija 30mm DN25 vamzdžiui	"	m.	87	
0	2024-12	Statybos leidimui. Konkursui. Statybai.			
Laida	Išleidimo data	Laidos statusas. Keitimo priežastis (jei taikoma)			
Kval. Pat. Dok. Nr.		UAB „Urbanistikos formatas“ Žirmūnų g. 68A, 09124 Vilnius Tel.: 8 5 230 20 36 El. paštas: info@uformatas.lt	Statinio projekto pavadinimas: DAUGIABUČIO GYVENAMOJO NAMO, VILNIAUS G. 51, MOLĖTAI ATNAUJINIMO (MODERNIZAVIMO) PROJEKTAS		
25340	SPV	V.Baleišis	Dokumento pavadinimas:		laida
32801	SPDV	S.Pušinskas	SĄNAUDŲ KIEKIŲ ŽINIARAŠTIS		0
LT	Statytojas / Užsakovas: UAB „Molėtų švara“, im. k. 167500661, Statybininkų g. 8, LT-33111 Molėtai		Dokumento žymuo: UF-24018-TDP-VN-SŽ		lapas lapų 1 3

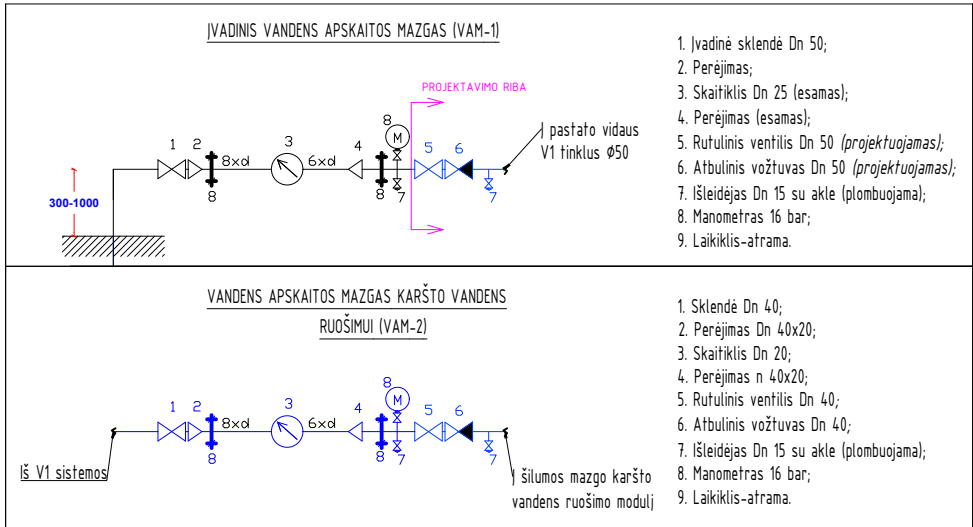
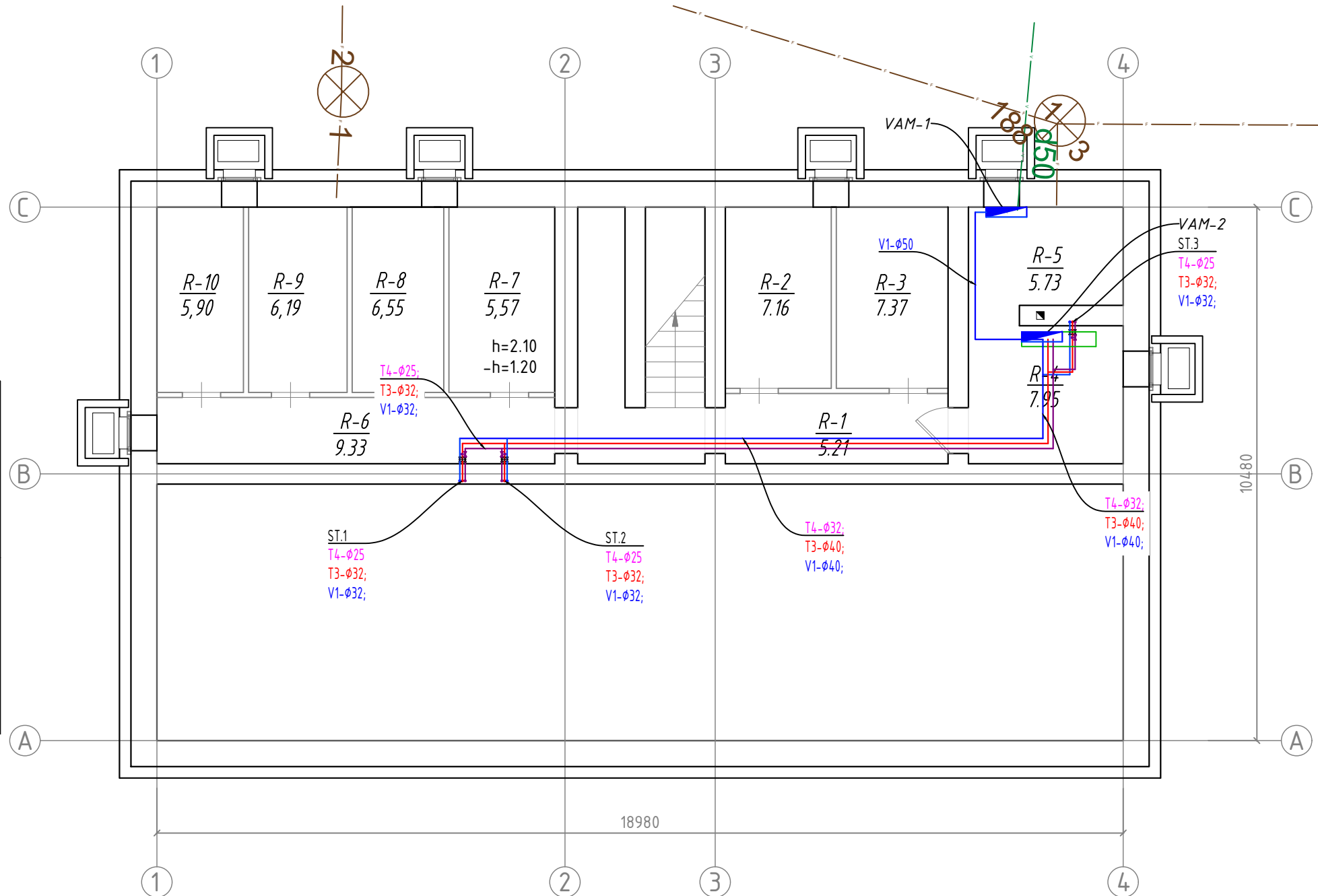
32.	Rutuliniai ventiliai d25	VN-TS-1.2.	vnt.	3	Stovai
33.	Rutuliniai ventiliai d15	"	vnt.	3	Stovai
34.	Rutuliniai ventiliai d15		vnt.	3	Nuorintojų jungimui
35.	Drenažinis ventilis DN15+aklės	"	vnt.	6	
36.	Nuorintojas	"	vnt.	3	
37.	Termostatiniai temperatūros reguliatoriai DN15	VN-TS-1.3.	vnt.	3	MTCV (Danfoss) arba analogas
38.	Prisijungimas prie karšto vandens ruošimo kontūro (šilumos mazge)		kompl.	1	
39.	Prisijungimas prie vandentiekio sistemų butuose		kompl.	3	
40.	Nerūdijančio plieno dviejų bangų rankšluosčių džiovintuvai (skirtas geriamos kokybės vandeniui) 500X600mm.		vnt.	6	
41.	Vamzdžių tvirtinimo detalės		kg.	50	
42.	Vamzdynų perėjimui per sienas ir perdangas dėklai su priešgaisrinio užtaisymu (~8 vnt.)		kompl.	1	Tikslinti darbų metu
43.	Nišų atidarymas ir užtaisymas (~7 m2.)		kompl.	1	Tikslinti darbų metu
44.	Išardytų ar pažeistų paviršių, dangų klojant vamzdynus atstatymas (pagal poreikį, tikslinti vietoje) (~10 m2.)		kompl.	1	Tikslinti darbų metu
45.	Hidraulinis vamzdynų išbandymas	VN-TS-1.7.	m.	137	
46.	Vamzdynų praplovimas su dezinfekcija	VN-TS-1.8.	m.	137	
47.	Vandens apskaitos mazgas (VAM butams): 1. k. KARŠTO VANDENS SKAITIKLIS DN15 (B klasės, apsaugotas nuo magnetinio poveikio Qn=1.5 m3/h.) 2. SKAITIKLIO PAJUNGIMO ANTGALIS DN15. 3. TIESAUS VAMZDŽIO ATKARPA, TOKIO PAT VIDINIO DIAMETRO KAIP PAJUNGIMO ANTGALIO (2).. 4. VAMZDŽIO LAIKIKLIAI. 5. SKLENDE, VENTILIS. PLOMBUOJAMAS ATIDARYTOJE PADĖTYJE DN20. 6. SKLENDE/VENTILIS DN15.		kompl.	6	
Esamos T3; T4 sistemos demontavimas					
48.	Esamų vandentiekio vamzdynų komplekte su armatūra išmontavimas		m.	137	Tikslinti darbų metu
49.	Numatomo statybinio laužo išvežimas į sąvartyną		t.	0,5	Tikslinti darbų metu
BUITINIŲ NUOTEKŲ SISTEMA (F1)					
Lauko tinklai					
50.	Plastikiniai PVC beslėgiai moviniai 8,0 kN/m2 (kPa) S klasės vamzdžiai DN160 mm kompl. su fasoninėmis detalėmis (įskaitant žemės darbus, kai tranšėjos gylis 1,20 ... 3,00m)	VN-TS-2.1.	m.	3,8	
51.	Ženkliai šuliniams nužymėti tvirtinant ant sienos/stulpelio		kompl.	2	
52.	Pasijungimas prie esamų F1 šulinių įskaitant jų remontą		kompl.	2	
53.	Smėlio pagrindas po vamzdžiu h=15 cm		m3	0,6	
54.	Smėlis vamzdžio užpylimui h=20 cm		m3	1,0	
55.	Vamzdžių sistemos išbandymas ir praplovimas		m	3,8	
56.	Dangų ardymas ir atstatymas klojant vamzdžius		kompl.	1	
Vidaus tinklai					
57.	Vamzdis PVC DN 110	VN-TS-2.1.	m.	26	grindyse
58.	Vamzdis PVC DN 110	"	m.	62	stovai
59.	Revizija DN 110	"	vnt.	6	
60.	Pravala DN 110	"	vnt.	4	
61.	Fasoninės dalys	"	kompl.	1	
62.	Trapas DN 110 su atbuliniu vožtuvu	VN-TS-2.4.	vnt.	2	
63.	Priešgaisriniai žiedai DN 110	VN-TS-2.3.	vnt.	9	Mova „PPC 110-„ arba analogas
64.	Išvadų hermetizavimas		kompl.	2	
65.	Vamzdynų išbandymas	VN-TS-2.9.	m.	88	
66.	Vamzdžių tvirtinimo detalės		kg.	100	
67.	Nišų atidarymas ir užtaisymas (~8 m2.)		kompl.	1	Tikslinti darbų metu
68.	Rūsio grindų ardymas-atstatymas (20m2.)		m2.	8	Tikslinti darbų metu
69.	Išardytų ar pažeistų paviršių, dangų klojant vamzdynus atstatymas (pagal poreikį, tikslinti vietoje) (~10 m2.)		kompl.	1	Tikslinti darbų metu

70.	Prisijungimas prie esamų buitinių nuotekų sistemų butuose		kompl.	6	
Esamos F1 sistemos demontavimas					
71.	Esamų ketinių nuotekų vamzdinių su fasoninėmis dalimis demontavimas d100 mm		m.	88	Tikslinti darbų metu
72.	Numatomo statybinio laužo išvežimas į sąvartyną		t	1,0	Tikslinti darbų metu

Pastaba:

- Medžiagų kiekius tikslinti darbų metu.
- Išardytas vietas atstatyti, atlikti dalinę apdailą. Apdailos pilnas atstatymas šiame projekte nesprenžiamas ir atliekama individualiai kiekvieno gyventojų lėšomis.

PATALPŲ EKSPLIKACIJA			
Aukštas	Pat. Nr.	Pavadinimas	Plotas, m ²
R	1	Koridorius	5,21
	2	Sandėlis	7,16
	3	Sandėlis	7,37
	4	Šilumos p.	7,95
	5	Šilumos p.	5,73
	6	Koridorius	9,33
	7	Sandėlis	5,57
	8	Sandėlis	6,55
	9	Sandėlis	6,19
	10	Sandėlis	5,90
IŠ VISO RŪSYJE:			66.96



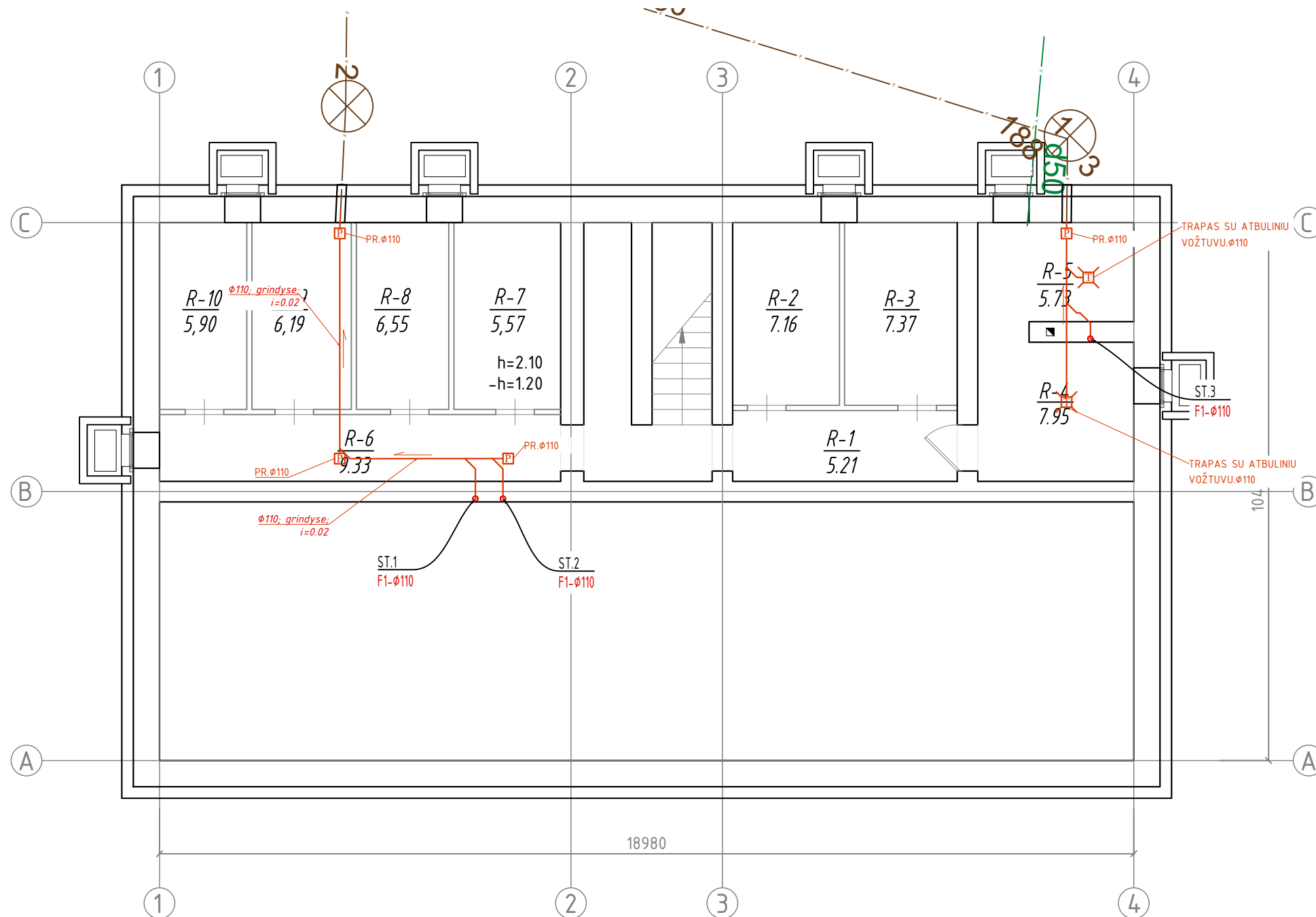
SUTARTINIAI ŽYMĖJIMAI	
	V1 sistemos projektuojamas vamzdis
	T3 sistemos projektuojamas vamzdis
	T4 sistemos projektuojamas vamzdis
	MTCV termostatinis ventilis
	Rutulinis ventilis
	Vamzdyno nuolydis
	F1 sistemos projektuojamas vamzdis
	Vamzdyno nuolydis

PASTABOS

- MODERNIZUOJAMAME PASTATE ESAMI T3, T4, V1 SISTEMŲ MAGISTRALINIAI VAMZDYNAI RŪSYJE DEMONTUOJAMI. MAGISTRALINIAI VAMZDYNAI T3, T4, V1 MONTUOJAMI RŪSIO PALUBĖJE SU NUOLYDŽIU 0,002 J IŠLEIDĖJŲ PUSE. KEIČIAMAS MAGISTRALINIS T3, T4, V1 VAMZDYNAS RŪSYJE PASIJUNGIANT PRIE ESAMŲ VANDENTIEKIO STOVŲ (TIKSLINTI VIETOSE). PLASTIKINIAI NUOTEKŲ VAMZDŽIAI T3, T4 VANDENTIEKIO VAMZDYNAI PROJEKTUOJAMI IŠ PLASTIKINIŲ LITUOJAMŲ PPR STABI VAMZDŽIŲ, IZOLIUOTŲ 40MM STORIO ŠILUMINE IZOLIACIJA. V1 VANDENTIEKIO VAMZDYNAI PROJEKTUOJAMI IŠ PLASTIKINIŲ LITUOJAMŲ PPR VAMZDŽIŲ, IZOLIUOTŲ 9MM STORIO GARUI NELAIŽIA PORĖTO POLIETILENO IZOLIACIJA.
- VAMZDYNAI KERTANTYS STATYBINES KONSTRUKCIJAS PRAVEDAMI PER FUTLIARUS, KURIŲ GALAI SUTAMPA SU KONSTRUKCIJOS STORIU, FUTLIARO VIDINIS DIAMETRAS 10-20MM DIDESNIS UŽ PRAVEDAMO VAMZDYNŲ IŠARINIO DIAMETRŲ.
- KADANGI TIKSLIOS ESAMŲ STOVŲ VIETOS NĖRA TIKSLIOS, JOS TIKSLINAMOS DARBŲ ATLIKIMO METU.
- MODERNIZUOJAMAME PASTATE ESAMI F1 NUOTEKŲ MAGISTRALINIAI VAMZDYNAI RŪSYJE DEMONTUOJAMI. ESAMŲ VAMZDŽIŲ VIETOSE MONTUOJAMI NAUJI PLASTIKINIAI NUOTEKŲ VAMZDŽIAI KEIČIAMAS MAGISTRALINIS F1 SISTEMOS VAMZDYNAS RŪSYJE PASIJUNGIANT PRIE ESAMŲ BUITINIŲ NUOTEKŲ STOVŲ (TIKSLINTI VIETOSE). NUOTEKŲ MAGISTRALINIAI VAMZDYNAI IR STOVAI MONTUOJAMI IŠ PVC PLASTIKINIŲ VAMZDŽIŲ. BUITINIŲ NUOTEKŲ VAMZDYNAS KEIČIAMAS IKI PIRMO ŠULINIO. HORIZONTALŲS NUOTEKŲ VAMZDYNAI MONTUOJAMI SU NE MAŽESNIU KAIP 0.02 NUOLYDŽIU IŠVADŲ LINK. NUOTEKŲ STOVUOSE, 1,0M. AUKŠTYJE NUO GRINDŲ PAVIRŠIAUS, MONTUOJAMOS REVIZIJOS.
- VAMZDYNŲ TVIRTINIMĄ TIKSLINTI MONTAVIMO METU, PAGAL GAMINTOJO REKOMENDACIJAS;
- NUOTEKŲ TINKLŲ ALTITUDĖS, IŠLEIDĖJŲ VIETOS TIKSLINAMOS VYKDANT DARBUS, ATSIŽVELGIANT Į ESAMŲ LAUKO TINKLŲ IŠDĖSTYMĄ IR ALTITUDĖS.
- F1 SISTEMŲ MAGISTRALIŲ IR STOVŲ VIETAS TIKSLINTI DARBŲ EIGOJE.
- MONTAVIMUI REIKALINGAS FASONINĖS DALIS NUSIMATO RANGOVAS.
- BRĖŽINIAI IR TECHNINĖS SPECIFIKACIJOS, ĮRANGOS ŽINIARAŠČIAI PAPILDO VIENI KITUS, TODĖL TURI BŪTI ATLIKTI VISI DARBAI, NETGI JEI JIE BŪTŲ PARODYTI AR PAMINĖTI VIEN TIK BRĖŽINIUOSE AR VIEN TECHNINĖS SPECIFIKACIJOSE.

0	2024-12	Statybos leidimui. Konkursui. Statybai.
Laida	Išleidimo data	Laidos statusas. Keitimo priežastis (Jei taikoma)
Kval. Pat. Dok. Nr.	UAB "Urbanistikos formatas" Žirmūnų 68A, LT-09124 Vilnius Tel.: 8 5 230 20 36; El. paštas: info@uformatas.lt	Statinio projekto pavadinimas: DAUGIABUČIO GYVENAMOJO NAMO, VILNIAUS G. 51, MOLĖTAI ATNAUJINIMO (MODERNIZAVIMO) PROJEKTAS
25340	SPV	V. Baleišis
32801	SPDV	S. Pušinskas
LT	Statytojas (Užsakovas): UAB „Molėtų švara“, im. k. 167500661, Statybininkų g. 8, LT-33111 Molėtai	Dokumento pavadinimas: RŪSIO PLANAS SU V1, T3, T4 SISTEMŲ TINKLAIS M1:100
	Dokumento žymuo: UF-24018-TDP-VN-BR-01	LAPAS LAPŲ 1 1

PATALPŲ EKSPLIKACIJA			
Aukštas	Pat. Nr.	Pavadinimas	Plotas, m ²
R	1	Koridorius	5,21
	2	Sandėlis	7,16
	3	Sandėlis	7,37
	4	Šilumos p.	7,95
	5	Šilumos p.	5,73
	6	Koridorius	9,33
	7	Sandėlis	5,57
	8	Sandėlis	6,55
	9	Sandėlis	6,19
	10	Sandėlis	5,90
IŠ VISO RŪSYJE:			66,96



SUTARTINIAI ŽYMĖJIMAI

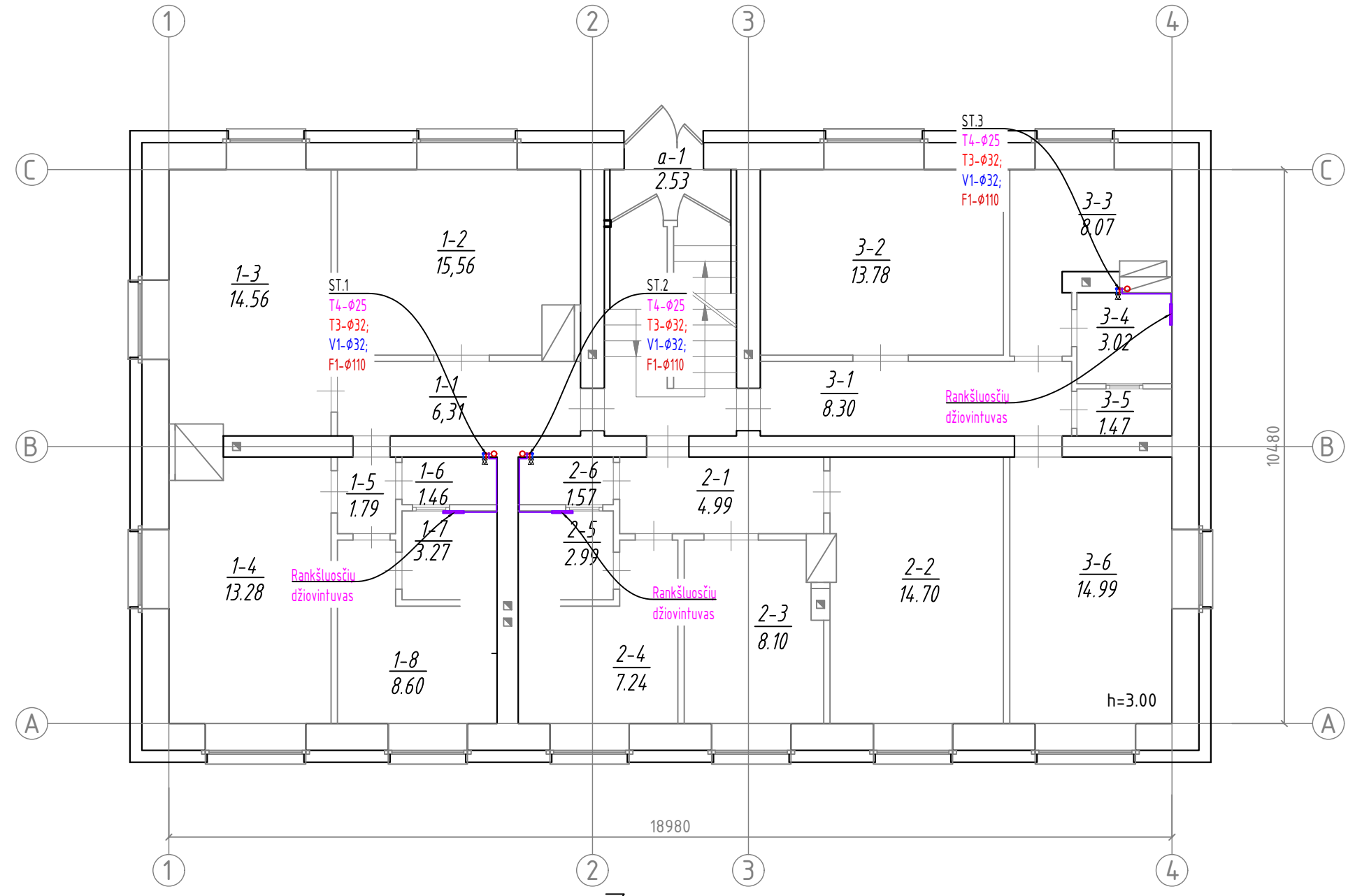
	V1 sistemos projektuojamas vamzdis
	T3 sistemos projektuojamas vamzdis
	T4 sistemos projektuojamas vamzdis
	MTCV termostatinis ventilis
	Rutulinis ventilis
	Vamzdyno nuolydis
	F1 sistemos projektuojamas vamzdis
	Vamzdyno nuolydis

PASTABOS

- MODERNIZUOJAMAME PASTATE ESAMI T3, T4, V1 SISTEMŲ MAGISTRALINIAI VAMZDYNAI RŪSYJE DEMONTUOJAMI. MAGISTRALINIAI VAMZDYNAI T3, T4, V1 MONTUOJAMI RŪSIO PALUBĖJE SU NUOLYDŽIU 0,002 Į IŠLEIDĖJŲ PUSE. KEIČIAMAS MAGISTRALINIS T3, T4, V1 VAMZDYNAS RŪSYJE PASIJUNGIANT PRIE ESAMŲ VANDENTIEKIO STOVŲ (TIKSLINTI VIETOJE). PLASTIKINIAI NUOTEKŲ VAMZDŽIAI T3, T4 VANDENTIEKIO VAMZDYNAI PROJEKTUOJAMI IŠ PLASTIKINIŲ LITUOJAMŲ PPR STABI VAMZDŽIŲ, IZOLIUOTŲ 40MM STORIO ŠILUMINE IZOLIACIJA. V1 VANDENTIEKIO VAMZDYNAI PROJEKTUOJAMI IŠ PLASTIKINIŲ LITUOJAMŲ PPR VAMZDŽIŲ, IZOLIUOTŲ 9MM STORIO GARUI NELAIŽIA PORĖTO POLIETILENO IZOLIACIJA.
- VAMZDYNAI KERTANTYS STATYBINĖS KONSTRUKCIJAS PRAVEDAMI PER FUTLIARUS, KURIŲ GALAI SUTAMPA SU KONSTRUKCIJOS STORIU, FUTLIARO VIDINIS DIAMETRAS 10-20MM DIDESNIS UŽ PRAVEDAMO VAMZDYNŲ IŠARINIO DIAMETRO.
- KADANGI TIKSLIOS ESAMŲ STOVŲ VIETOS NĖRA TIKSLIOS, JOS TIKSLINAMOS DARBŲ ATLIKIMO METU.
- MODERNIZUOJAMAME PASTATE ESAMI F1 NUOTEKŲ MAGISTRALINIAI VAMZDYNAI RŪSYJE DEMONTUOJAMI. ESAMŲ VAMZDŽIŲ VIETOSE MONTUOJAMI NAUJI PLASTIKINIAI NUOTEKŲ VAMZDŽIAI KEIČIAMAS MAGISTRALINIS F1 SISTEMOS VAMZDYNAS RŪSYJE PASIJUNGIANT PRIE ESAMŲ BUITINIŲ NUOTEKŲ STOVŲ (TIKSLINTI VIETOJE). NUOTEKŲ MAGISTRALINIAI VAMZDYNAI IR STOVAI MONTUOJAMI IŠ PVC PLASTIKINIŲ VAMZDŽIŲ. BUITINIŲ NUOTEKŲ VAMZDYNAS KEIČIAMAS IKI PIRMO ŠULINIO. HORIZONTALŪS NUOTEKŲ VAMZDYNAI MONTUOJAMI SU NE MAŽESNIU KAIP 0.02 NUOLYDŽIU IŠVADŲ LINK NUOTEKŲ STOVUOSE, 1,0M. AUKŠTYJE NUO GRINDŲ PAVIRŠIAUS, MONTUOJAMOS REVIZIJOS.
- VAMZDYNŲ TVIRTINIMĄ TIKSLINTI MONTAVIMO METU, PAGAL GAMINTOJO REKOMENDACIJAS;
- NUOTEKŲ TINKLŲ ALTITUDĖS, IŠLEIDĖJŲ VIETOS TIKSLINAMOS VYKDANT DARBUS, ATSIŽVELGIANT Į ESAMŲ LAUKO TINKLŲ IŠDĖSTYMĄ IR ALTITUDĖS.
- F1 SISTEMŲ MAGISTRALIŲ IR STOVŲ VIETAS TIKSLINTI DARBŲ EIGOJE.
- MONTAVIMUI REIKALINGAS FASONINĖS DALIS NUSIMATO RANGOVAS.
- BRĖŽINIAI IR TECHNINĖS SPECIFIKACIJOS, ĮRANGOS ŽINIARAŠČIAI PAPILDO VIENI KITUS, TODĖL TURI BŪTI ATLIKTI VISI DARBAI, NETGI JEI JIE BŪTŲ PARODYTI AR PAMINĖTI VIEN TIK BRĖŽINIUOSE AR VIEN TECHNINĖS SPECIFIKACIJOSE.

0	2024-12	Statybos leidimui. Konkursui. Statybai.
Laida	Išleidimo data	Laidos statusas. Keitimo priežastis (JeI taikoma)
Kval. Pat. Dok. Nr.	UAB "Urbanistikos formatas" Žirmūnų 68A, LT-09124 Vilnius Tel.: 8 5 230 20 36; El. paštas: info@uformatas.lt	Statinio projekto pavadinimas: DAUGIABUČIO GYVENAMOJO NAMO, VILNIAUS G. 51, MOLĖTAI ATNAUJINIMO (MODERNIZAVIMO) PROJEKTAS
25340	SPV	V. Baleišis
32801	SPDV	S. Pušinskas
LT	Statytojas (Užsakovas): UAB „Molėtų švara“, im. k. 167500661, Statybininkų g. 8, LT-33111 Molėtai	Dokumento pavadinimas: RŪSIO PLANAS SU F1 SISTEMŲ TINKLAIS M1:100
	Dokumento žymuo: UF-24018-TDP-VN-BR-02	LAPAS LAPŲ 1 1

PATALPŲ EKSPLIKACIJA			
Buto Nr.	Pat. Nr.	Pavadinimas	Plotas, m ²
1	1	Koridorius	6,31
	2	Kambarys	15,56
	3	Kambarys	14,56
	4	Kambarys	13,28
	5	Koridorius	1,79
	6	Tualetas	1,46
	7	Vonia	3,27
	8	Virtuvė	8,60
	VISO:		64,83
2	1	Koridorius	4,99
	2	Kambarys	14,70
	3	Kambarys	8,10
	4	Virtuvė	7,24
	5	Vonia	2,99
	6	Tualetas	1,57
	VISO:		39,59
3	1	Koridorius	8,30
	2	Kambarys	13,78
	3	Virtuvė	8,01
	4	Koridorius	3,02
	5	Vonia	1,47
	6	Tualetas	14,99
	VISO:		49,57
a	1	Tambūras	2,40
IŠ VISO I AUKŠTE:			156,39



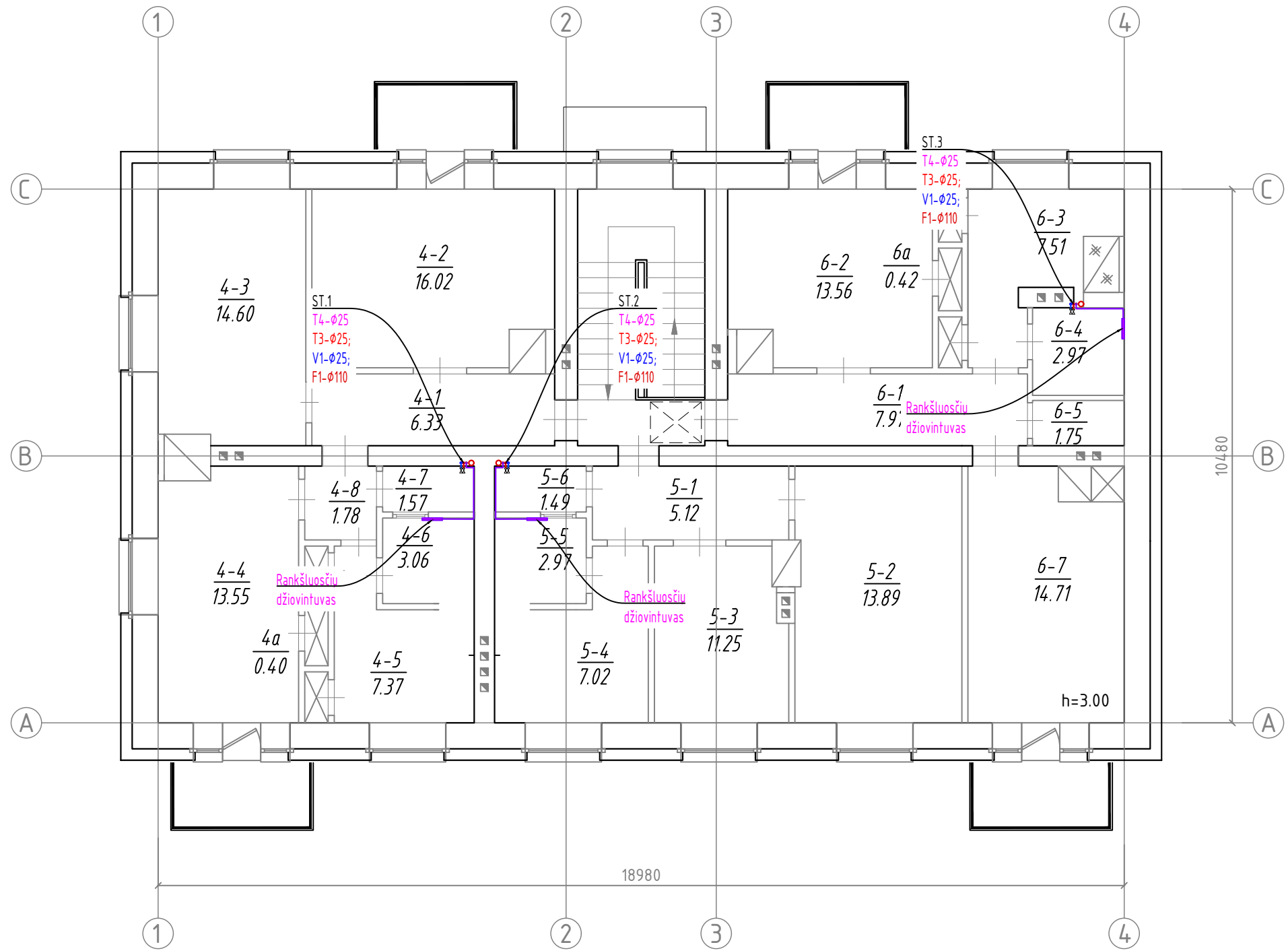
SUTARTINIAI ŽYMĖJIMAI	
	V1 sistemos projektuojamas vamzdis
	T3 sistemos projektuojamas vamzdis
	T4 sistemos projektuojamas vamzdis
	MTCV termostatinis ventilis
	Rutulinis ventilis
	Vamzdyno nuolydis
	F1 sistemos projektuojamas vamzdis
	Vamzdyno nuolydis

PASTABOS

- MODERNIZUOJAMAME PASTATE ESAMI T3, T4, V1 SISTEMŲ MAGISTRALINIAI VAMZDYNAI RŪSYJE DEMONTUOJAMI. MAGISTRALINIAI VAMZDYNAI T3, T4, V1 MONTUOJAMI RŪSIO PALUBĖJE SU NUOLYDŽIU 0,002 Į IŠLEIDŲ PUSE. KEIČIAMAS MAGISTRALINIS T3, T4, V1 VAMZDYNAS RŪSYJE PASIJUNGIANT PRIE ESAMŲ VANDENTIEKIO STOVŲ (TIKSLINTI VIETOJE). PLASTIKINIAI NUOTEKŲ VAMZDŽIAI T3, T4 VANDENTIEKIO VAMZDYNAI PROJEKTUOJAMI IŠ PLASTIKINIŲ LITUOJAMŲ PPR STABI VAMZDŽIŲ, IZOLIUOTŲ 40MM STORIO ŠILUMINE IZOLIACIJA. V1 VANDENTIEKIO VAMZDYNAI PROJEKTUOJAMI IŠ PLASTIKINIŲ LITUOJAMŲ PPR VAMZDŽIŲ, IZOLIUOTŲ 9MM STORIO GARUI NELAIŽIA PORĖTO POLIETILENO IZOLIACIJA.
- VAMZDYNAI KERTANTYS STATYBINES KONSTRUKCIJAS PRAVEDAMI PER FUTLIARUS, KURIŲ GALAI SUTAMPA SU KONSTRUKCIJOS STORIU, FUTLIARO VIDINIS DIAMETRAS 10-20MM DIDESNIS UŽ PRAVEDAMO VAMZDYNŲ IŠARINIO DIAMETRŲ.
- KADANGI TIKSLIOS ESAMŲ STOVŲ VIETOS NĖRA TIKSLIOS, JOS TIKSLINAMOS DARBŲ ATLIKIMO METU.
- MODERNIZUOJAMAME PASTATE ESAMI F1 NUOTEKŲ MAGISTRALINIAI VAMZDYNAI RŪSYJE DEMONTUOJAMI. ESAMŲ VAMZDŽIŲ VIETOSE MONTUOJAMI NAUJI PLASTIKINIAI NUOTEKŲ VAMZDŽIAI KEIČIAMAS MAGISTRALINIS F1 SISTEMOS VAMZDYNAS RŪSYJE PASIJUNGIANT PRIE ESAMŲ BUITINIŲ NUOTEKŲ STOVŲ (TIKSLINTI VIETOJE). NUOTEKŲ MAGISTRALINIAI VAMZDYNAI IR STOVAI MONTUOJAMI IŠ PVC PLASTIKINIŲ VAMZDŽIŲ. BUITINIŲ NUOTEKŲ VAMZDYNAS KEIČIAMAS IKI PIRMO ŠULINIO. HORIZONTALŲS NUOTEKŲ VAMZDYNAI MONTUOJAMI SU NE MAŽESNIU KAIP 0.02 NUOLYDŽIU IŠVADŲ LINK NUOTEKŲ STOVUOSE, 1,0M. AUKŠTYJE NUO GRINDŲ PAVIRŠIAUS, MONTUOJAMOS REVIZIJOS.
- VAMZDYNŲ TVIRTINIMĄ TIKSLINTI MONTAVIMO METU, PAGAL GAMINTOJO REKOMENDACIJAS;
- NUOTEKŲ TINKLŲ ALTIUDĖS, IŠLEIDŲ VIETOS TIKSLINAMOS VYKDANT DARBUS, ATSIŽVELGIANT Į ESAMŲ LAUKO TINKLŲ IŠDĖSTYMĄ IR ALTIUDĖS.
- F1 SISTEMŲ MAGISTRALIŲ IR STOVŲ VIETAS TIKSLINTI DARBŲ EIGOJE.
- MONTAVIMUI REIKALINGAS FASONINĖS DALIS NUSIMATO RANGOVAS.
- BRĖŽINIAI IR TECHNINĖS SPECIFIKACIJOS, ĮRANGOS ŽINIARAŠČIAI PAPILDO VIENI KITUS, TODĖL TURI BŪTI ATLIKTI VISI DARBAI, NETGI JEI JIE BŪTŲ PARODYTI AR PAMINĖTI VIEN TIK BRĖŽINIUOSE AR VIEN TECHNINĖS SPECIFIKACIJOSE.

0	2024-12	Statybos leidimui. Konkursui. Statybai.
Laida	Išleidimo data	Laidos statusas. Keitimo priežastis (Jei taikoma)
Kval. Pat. Dok. Nr.		UAB "Urbanistikos formatas" Žirmūnų 68A, LT-09124 Vilnius Tel.: 8 5 230 20 36; El. paštas: info@uformatas.lt
25340	SPV	V. Baleišis
32801	SPDV	S. Pušinskas
LT	Statytojas (Užsakovas): UAB „Molėtų švara“, im. k. 167500661, Statybininkų g. 8, LT-33111 Molėtai	Statinio projekto pavadinimas: DAUGIABUČIO GYVENAMOJO NAMO, VILNAUS G. 51, MOLĖTAI ATNAUJINIMO (MODERNIZAVIMO) PROJEKTAS
		Dokumento pavadinimas: PIRMO AUKŠTO PLANAS SU V1, T3, T4, F1 SISTEMŲ TINKLAIS M1:100
		Dokumento žymuo: UF-24018-TDP-VN-BR-03
		LAPAS LAPŲ 1 1

PATALPŲ EKSPLIKACIJA			
Buto Nr.	Pat. Nr.	Pavadinimas	Plotas, m ²
4	1	Koridorius	6,33
	2	Kambarys	16,02
	3	Kambarys	14,60
	4	Kambarys	13,55
	4a	Koridorius	0,40
	5	Koridorius	7,37
	6	Tualetas	3,06
	7	Vonia	1,57
5	8	Virtuvė	1,78
	VISO:		64,68
	1	Koridorius	5,12
	2	Kambarys	13,89
	3	Kambarys	11,25
	4	Virtuvė	7,02
6	5	Vonia	2,97
	6	Tualetas	1,49
	VISO:		41,74
	1	Koridorius	7,97
	2	Kambarys	13,56
	2a	S. spinta	0,42
6	3	Virtuvė	7,51
	4	Koridorius	2,97
	5	Vonia	1,61
	6	Tualetas	15,07
	VISO:		49,11
	IŠ VISO II AUKŠTE:		



SUTARTINIAI ŽYMĖJIMAI

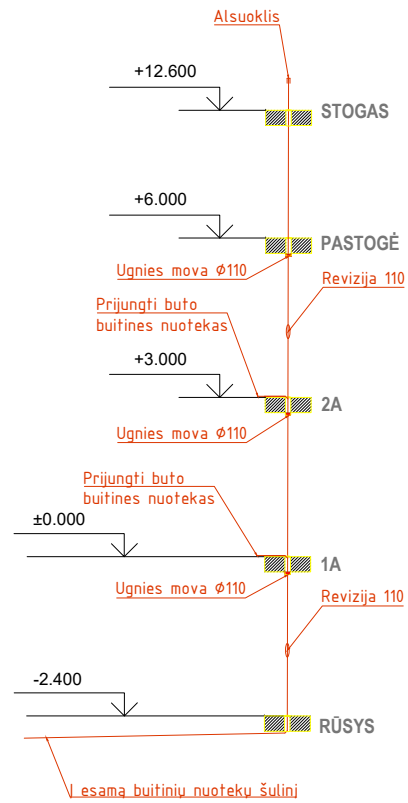
	V1 sistemos projektuojamas vamzdis
	T3 sistemos projektuojamas vamzdis
	T4 sistemos projektuojamas vamzdis
	MTCV termostatinis ventilis
	Rutulinis ventilis
	Vamzdyno nuolydis
	F1 sistemos projektuojamas vamzdis
	Vamzdyno nuolydis

PASTABOS

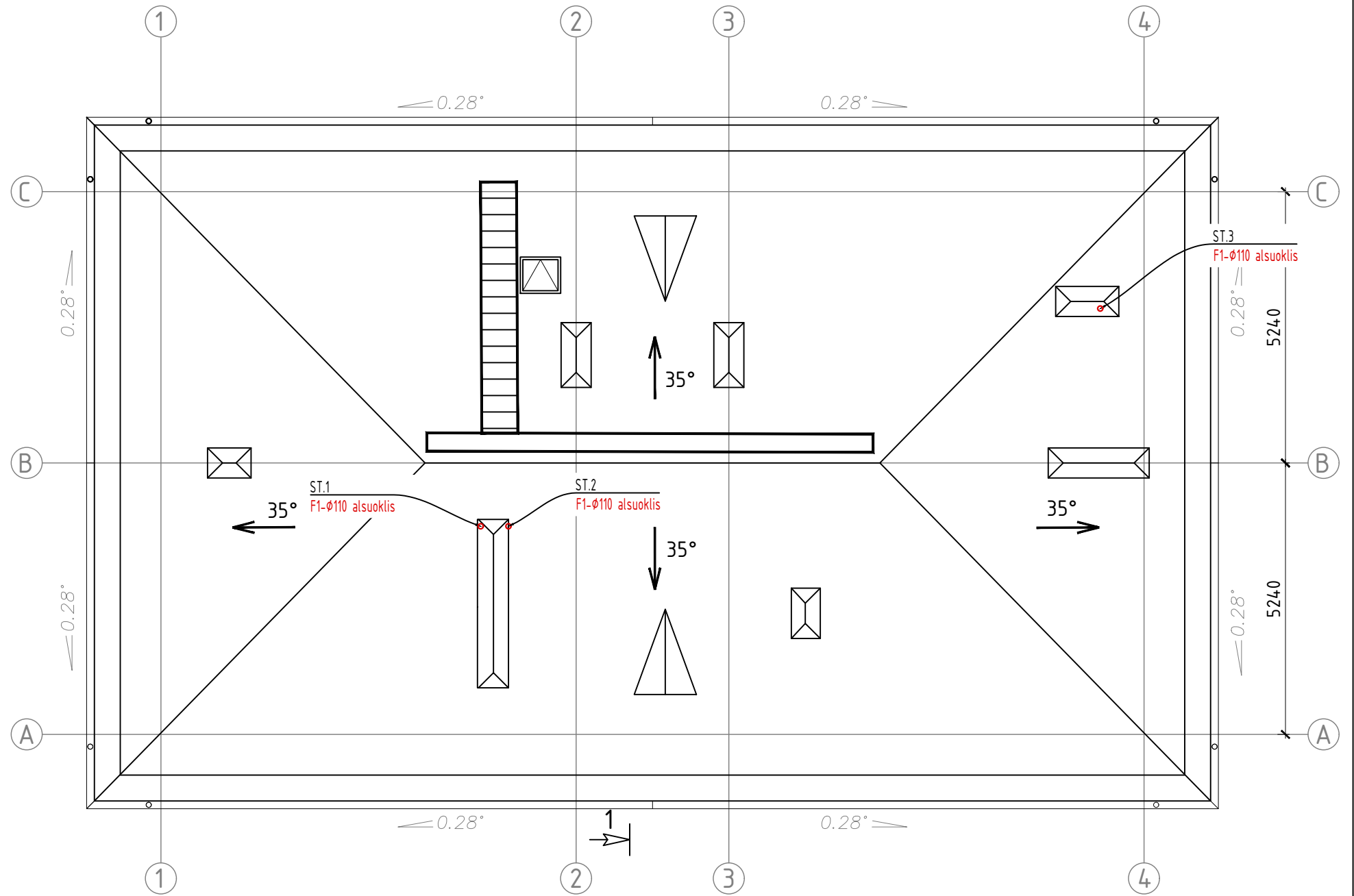
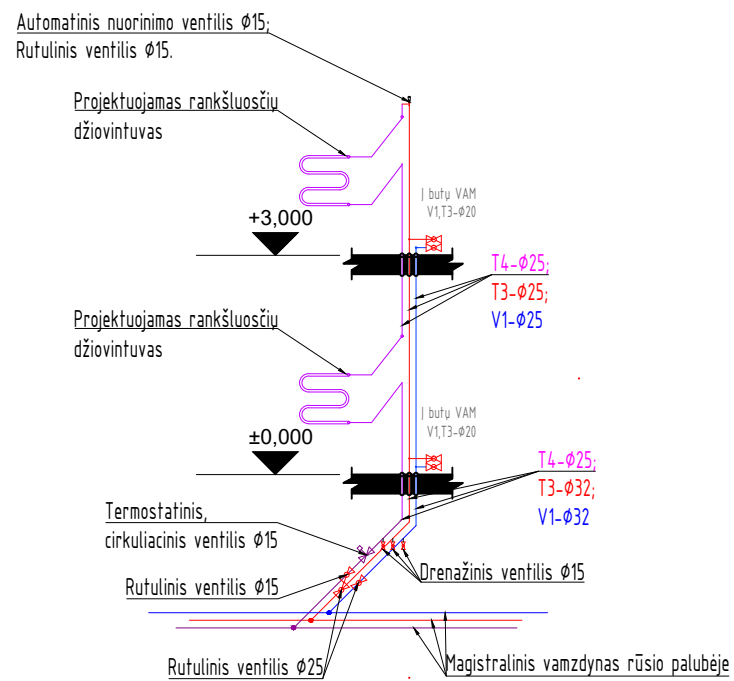
- MODERNIZUOJAMAME PASTATE ESAMI T3, T4, V1 SISTEMŲ MAGISTRALINIAI VAMZDYNAI RŪSYJE DEMONTUOJAMI. MAGISTRALINIAI VAMZDYNAI T3, T4, V1 MONTUOJAMI RŪSIO PALUBĖJE SU NUOLYDŽIU 0,002 J IŠLEIDĖJŲ PUSE. KEIČIAMAS MAGISTRALINIS T3, T4, V1 VAMZDYNAS RŪSYJE PASIJUNGIAMAS PRIE ESAMŲ VANDENTIEKIO STOVŲ (TIKSLINTI VIETOSE). PLASTIKINIAI NUOTEKŲ VAMZDŽIAI T3, T4 VANDENTIEKIO VAMZDYNAI PROJEKTUOJAMI IŠ PLASTIKINIŲ LITUOJAMŲ PPR STABI VAMZDŽIŲ, IZOLIUOTŲ 40MM STORIO ŠILUMINE IZOLIACIJA. V1 VANDENTIEKIO VAMZDYNAI PROJEKTUOJAMI IŠ PLASTIKINIŲ LITUOJAMŲ PPR VAMZDŽIŲ, IZOLIUOTŲ 9MM STORIO GARUI NELAIŽIA PORĖTO POLIETILENO IZOLIACIJA.
- VAMZDYNAI KERTANTYS STATYBINES KONSTRUKCIJAS PRAVEDAMI PER FUTLIARUS, KURIŲ GALAI SUTAMPA SU KONSTRUKCIJOS STORIU, FUTLIARO VIDINIS DIAMETRAS 10-20MM DIDESNIS UŽ PRAVEDAMO VAMZDYNŲ IŠARINIO DIAMETRŲ.
- KADANGI TIKSLIOS ESAMŲ STOVŲ VIETOS NĖRA TIKSLIOS, JOS TIKSLINAMOS DARBŲ ATLIKIMO METU.
- MODERNIZUOJAMAME PASTATE ESAMI F1 NUOTEKŲ MAGISTRALINIAI VAMZDYNAI RŪSYJE DEMONTUOJAMI. ESAMŲ VAMZDŽIŲ VIETOSE MONTUOJAMI NAUJI PLASTIKINIAI NUOTEKŲ VAMZDŽIAI KEIČIAMAS MAGISTRALINIS F1 SISTEMOS VAMZDYNAS RŪSYJE PASIJUNGIAMAS PRIE ESAMŲ BUITINIŲ NUOTEKŲ STOVŲ (TIKSLINTI VIETOSE). NUOTEKŲ MAGISTRALINIAI VAMZDYNAI IR STOVAI MONTUOJAMI IŠ PVC PLASTIKINIŲ VAMZDŽIŲ. BUITINIŲ NUOTEKŲ VAMZDYNAS KEIČIAMAS IKI PIRMO ŠULINIO. HORIZONTALŪS NUOTEKŲ VAMZDYNAI MONTUOJAMI SU NE MAŽESNIU KAIP 0.02 NUOLYDŽIU IŠVADŲ LINK NUOTEKŲ STOVUOSE, 1,0M. AUKŠTYJE NUO GRINDŲ PAVIRŠIAUS, MONTUOJAMOS REVIZIJOS.
- VAMZDYNŲ TVIRTINIMĄ TIKSLINTI MONTAVIMO METU, PAGAL GAMINTOJO REKOMENDACIJAS.
- NUOTEKŲ TINKLŲ ALTITUDĖS, IŠLEIDĖJŲ VIETOS TIKSLINAMOS VYKDANT DARBUS, ATSIŽVELGIANT Į ESAMŲ LAUKO TINKLŲ IŠDĖSTYMĄ IR ALTITUDĖS.
- F1 SISTEMŲ MAGISTRALIŲ IR STOVŲ VIETAS TIKSLINTI DARBŲ EIGOJE.
- MONTAVIMUI REIKALINGAS FASONINĖS DALIS NUSIMATO RANGOVAS.
- BRĖŽINIAI IR TECHNINĖS SPECIFIKACIJOS, ĮRANGOS ŽINIARAŠČIAI PAPILDO VIENI KITUS, TODĖL TURI BŪTI ATLIKTI VISI DARBŲ, NETGI JEI JIE BŪTŲ PARODYTI AR PAMINĖTI VIEN TIK BRĖŽINIJOSE AR VIEN TECHNINĖS SPECIFIKACIJOSE.

0	2024-12	Statybos leidimui. Konkursui. Statybai.
Laida	Išleidimo data	Laidos statusas. Keitimo priežastis (Jeigu taikoma)
Kval. Pat. Dok. Nr.	UAB "Urbanistikos formatas" Žirmūnų 68A, LT-09124 Vilnius Tel.: 8 5 230 20 36; El. paštas: info@uformatas.lt	Statinio projekto pavadinimas: DAUGIABUČIO GYVENAMOJO NAMO, VILNIAUS G. 51, MOLĖTAI ATNAUJINIMO (MODERNIZAVIMO) PROJEKTAS
25340	SPV	V. Baleišis
32801	SPDV	S. Pušinskas
LT	Statytojas (Užsakovas): UAB „Molėtų švara“, im. k. 167500661, Statybininkų g. 8, LT-33111 Molėtai	Dokumento pavadinimas: ANTRO AUKŠTO PLANAS SU V1, T3, T4, F1 SISTEMŲ TINKLAIS M1:100
		Dokumento žymuo: UF-24018-TDP-VN-BR-04
		LAPAS
		LAPŲ
		1
		1

F1 SISTEMŲ STOVO PRINCIPINĖ MONTAVIMO SCHEMA




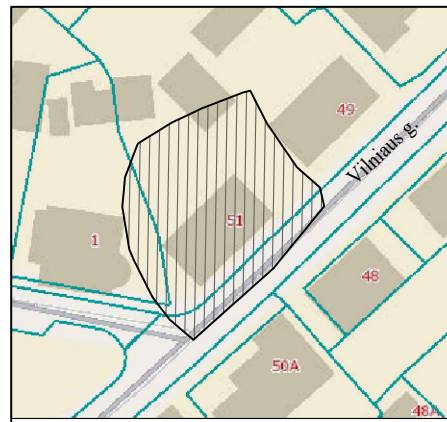
V1; T3; T4 SISTEMŲ STOVO PRINCIPINĖ MONTAVIMO SCHEMA



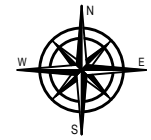
PASTABOS

1. MODERNIZUOJAMAME PASTATE ESAMI T3, T4, V1 SISTEMŲ MAGISTRALINIAI VAMZDYNAI RŪSYJE DEMONTUOJAMI. MAGISTRALINIAI VAMZDYNAI T3, T4, V1 MONTUOJAMI RŪSIO PALUBĖJE SU NUOLYDŽIU 0,002 J IŠLEIDĖJŲ PUSE. KEIČIAMAS MAGISTRALINIS T3, T4, V1 VAMZDYNAS RŪSYJE PASIJUNGIANT PRIE ESAMŲ VANDENTIEKIO STOVŲ (TIKSLINTI VIETOJE). PLASTIKINIAI NUOTEKŲ VAMZDŽIAI T3, T4 VANDENTIEKIO VAMZDYNAI PROJEKTUOJAMI IŠ PLASTIKINIŲ LITUOJAMŲ PPR STABI VAMZDŽIŲ, IZOLIUOTŲ 40MM STORIO ŠILUMINE IZOLIACIJA. V1 VANDENTIEKIO VAMZDYNAI PROJEKTUOJAMI IŠ PLASTIKINIŲ LITUOJAMŲ PPR VAMZDŽIŲ, IZOLIUOTŲ 9MM STORIO GARUI NELAIKŲIA PORĖTO POLIETILENO IZOLIACIJA.
2. VAMZDYNAI KERTANTYS STATYBINES KONSTRUKCIJAS PRAVEDAMI PER FUTLIARUS, KURIŲ GALAI SUTAMPA SU KONSTRUKCIJOS STORIŲ, FUTLIARO VIDINIS DIAMETRAS 10-20MM DIDESNIS UŽ PRAVEDAMO VAMZDYNŲ IŠARINIO DIAMETRŲ.
3. KADANGI TIKSLIOS ESAMŲ STOVŲ VIETOS NĖRA TIKSLIOS, JOS TIKSLINAMOS DARBŲ ATLIKIMO METU.
4. MODERNIZUOJAMAME PASTATE ESAMI F1 NUOTEKŲ MAGISTRALINIAI VAMZDYNAI RŪSYJE DEMONTUOJAMI. ESAMŲ VAMZDŽIŲ VIETOSE MONTUOJAMI NAUJI PLASTIKINIAI NUOTEKŲ VAMZDŽIAI KEIČIAMAS MAGISTRALINIS F1 SISTEMOS VAMZDYNAS RŪSYJE PASIJUNGIANT PRIE ESAMŲ BUITINIŲ NUOTEKŲ STOVŲ (TIKSLINTI VIETOJE). NUOTEKŲ MAGISTRALINIAI VAMZDYNAI IR STOVAI MONTUOJAMI IŠ PVC PLASTIKINIŲ VAMZDŽIŲ. BUITINIŲ NUOTEKŲ VAMZDYNAS KEIČIAMAS IKI PIRMO ŠULINIO. HORIZONTALŪS NUOTEKŲ VAMZDYNAI MONTUOJAMI SU NE MAŽESNIU KAIP 0,02 NUOLYDŽIU IŠVADŲ LINK NUOTEKŲ STOVUOSE, 1,0M. AUKŠTYJE NUO GRINDŲ PAVIRŠIAUS, MONTUOJAMOS REVIZIJOS.
5. VAMZDYNŲ TVIRTINIMĄ TIKSLINTI MONTAVIMO METU, PAGAL GAMINTOJO REKOMENDACIJAS;
6. NUOTEKŲ TINKLŲ ALTITUDĖS, IŠLEIDĖJŲ VIETOS TIKSLINAMOS VYKDANT DARBUS, ATSIŽVELGIANT Į ESAMŲ LAUKO TINKLŲ IŠDĖSTYMĄ IR ALTITUDĖS.
7. F1 SISTEMŲ MAGISTRALIŲ IR STOVŲ VIETAS TIKSLINTI DARBŲ EIGOJE.
8. MONTAVIMUI REIKALINGAS FASONINĖS DALIS NUSIMATO RANGOVAS.
9. BRĖŽINIAI IR TECHNINĖS SPECIFIKACIJOS, ĮRANGOS ŽINIARAŠČIAI PAPILDO VIENI KITUS, TODĖL TURI BŪTI ATLIKTI VISI DARBAI, NETGI JEI JIE BŪTŲ PARODYTI AR PAMINĖTI VIEN TIK BRĖŽINIUOSE AR VIEN TECHNINĖS SPECIFIKACIJOJE.

0	2024-12	Statybos leidimui. Konkursui. Statybai.	
Laida	Išleidimo data	Laidos statusas. Keitimo priežastis (Jeigu taikoma)	
Kval. Pat. Dok. Nr.		UAB "Urbanistikos formatas" Žirmūnų 68A, LT-09124 Vilnius Tel.: 8 5 230 20 36; El. paštas: info@uformatas.lt	Statinio projekto pavadinimas: DAUGIABUČIO GYVENAMOJO NAMO, VILNIAUS G. 51, MOLĖTAI ATNAUJINIMO (MODERNIZAVIMO) PROJEKTAS
25340	SPV	V. Baleišis	Dokumento pavadinimas:
32801	SPDV	S. Pušinskas	STOGO PLANAS SU F1 SISTEMŲ TINKLAIS M1:100
LT	Statytojas (Užsakovas): UAB „Molėtų švara“, im. k. 167500661, Statybininkų g. 8, LT-33111 Molėtai	Dokumento žymuo: UF-24018-TDP-VN-BR-05	LAPAS LAPŲ 1 1



78/44 - 0181

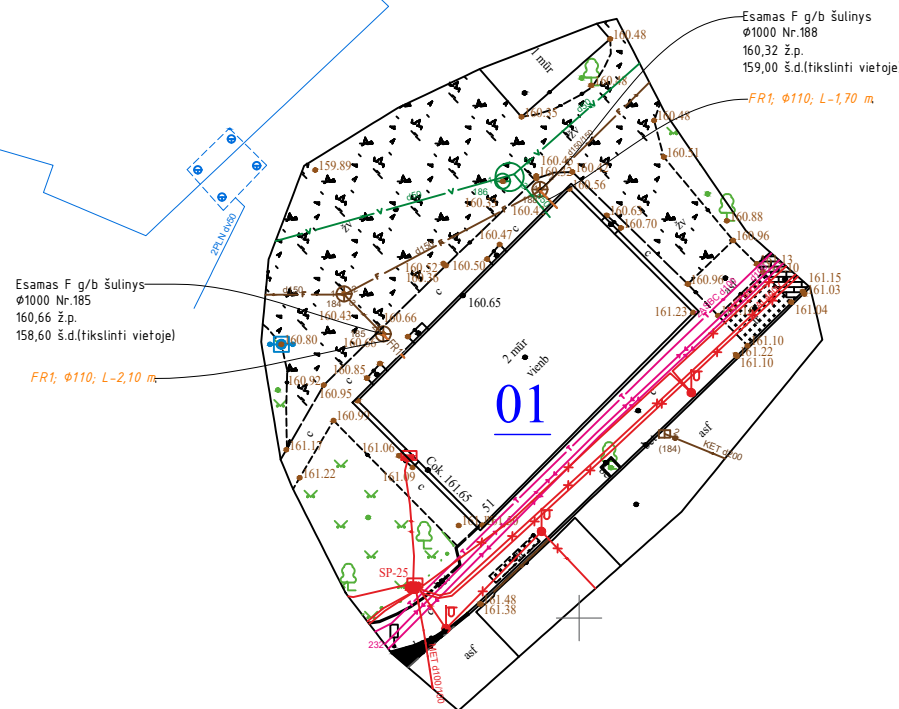


NAUJAI ĮRENGIAMŲ INŽINERINIŲ TINKLŲ
SUSTAMBINTAS ŽINIARAŠTIS

Žym.	Tinklo pavadinimas	Kiekis
FR1	Projektuojama buitinių nuotekų linija iki šulinių	3,80m

PASTATAI, STATINIAI, TINKLAI

01	Modernizuojamas daugiabutis gyvenamasis namas 10
	Esami miesto požeminiai šilumos tinklai
	Esamas transporto įvažiavimas, išvažiavimas b >3.5 m.
	Esami miesto buitinių nuotekų šuliniai
	Esami miesto buitinių nuotekų tinklai
	Esami miesto vandentiekio tinklai
	Esami miesto lietaus nuotekų tinklai
	Esami požeminiai elektros tinklai
	Projektuojama buitinių nuotekų nuvedimo linija



X=6122650.00
Y=5901500.00

Prašymo numeris: THIS1-20240916-059881
Požeminiai tinklai atvaizduoti pagal THIS duomenis.

Plano tipas:	Topografinis planas - pilnas turinys				
Objekto adresas:	Vilniaus g. 51, Molėtai, Molėtų r				
Aukščių sistema	Koordinacių sistema	Pagrindinis objektų tikslumas, cm			
LAS07	LKS-94	Horizontalus	10	Vertikalus	10
UAB "ELVAS" Įmonės kodas 300668789 Partizanų g. 146-109, LT-50335, Kaunas				www.Elvas.lt Mob. tel. +370 676 20765 info@elvas.lt	
Kv. Paž. Nr.	Vardas, Pavardė	Parašas	Data		
1GKV-10	Rolandas Merfeldas		2024 09	A.V.	
Užsakovas		Mastelis	Lapo Nr.	Lapų sk.	
UAB "Urbanistikos Formatas"		1:500	1	1	

PASTABOS :

- BUITIES NUOTEKŲ IŠLEIDĖJAI MONTUOJAMI ESAMŲ IŠLEIDĖJŲ VIETOSE.
- STATYBOS METU IŠARDYTOS ESAMOS DANGOS (ASFALTAS, ŽVYRO DANGA, ŽALIOS VEJOS) TURI BŪTI ATSTATYTOS Į PRADINĘ PADĖTĮ, NEBENT NUMATYTA ATSTATYTI KITOKIĄ DANGĄ. NUIMTAS IR IŠSAUGOTAS AUGALINIS GRUNTAS GRAŽINAMAS Į PRADINĘ VIETĄ, UŽSĖJAMA ŽOLĖ (VĖJA, KUR JI BUVO ĮRENGTA);
- ŽEMĖS DARBAI TRANŠĖJŲ SUSIKIRTIMO VIETOSE SU ESAMAIS TINKLAIS VYKDOMI RANKINIŲ BŪDU, NEPAŽEIDŽIANT ŠIŲ TINKLŲ. ESAMI TINKLAI SUSIKIRTIMO VIETOSE SU KASAMA TRANŠĖJA LAIKINAI PAKABINAMI, IŠRAMSTOMI;
- ŽMONIŲ JUDĖJIMO VIETOSE PER TRANŠĖJAS ĮRENGIAMI LAIKINI MEDINIAI APTVERIAMI (APTVARŲ KONSTRUKCIJA MEDINĖ ARBA PLIENINĖ) TILTĖLIAI. DUOBĖS IR TRANŠĖJOS TURI BŪTI APTVERTOS IR PAŽYMĖTOS GERAI MATOMAIS (MATOMAIS IR NAKTIES METU) ŽENKLAIS;
- KASANT GRUNTĄ LAIKOMASI STATYBOS NORMOSE IR TAISYKLSĖ NUSTATYTŲ MINIMALIŲ ATSTUMŲ, BIRIAME IR ŠLAPIAME GRUNTE TVIRTINAMOS STATRAMSČIAIS.
- SUSIKIRTIMUS SU ESAMOMIS POŽEMINĖMIS KOMUNIKACIJOMIS TIKSLINTI VIETOJE. ESAMŲ TINKLŲ APSAUGOS ZONOSE ATLIEKAMUS DARBUS DERINTI SU ESAMŲ TINKLŲ IGALIOTAIŠ ATSTOVAIS
- NUOTEKŲ TINKLŲ ALTITUDĖS, IŠLEIDĖJŲ VIETOS TIKSLINAMOS VYKDANT DARBUS, ATSIŽVELGIANT Į ESAMŲ LAUKO TINKLŲ IŠDĖSTYMĄ IR ALTITUDES.
- MONTAVIMUI REIKALINGAS FASONINĖS DALIS NUSIMATO RANGOVAS.
- BRĖŽINIAI IR TECHNINĖS SPECIFIKACIJOS, ĮRANGOS ŽINIARAŠČIAI PAPILDO VIENI KITUS, TODĖL TURI BŪTI ATLIKTI VISI DARBAI, NETGI JEI JIE BŪTŲ PARODYTI AR PAMINĖTI VIEN TIK BRĖŽINIUOSE AR VIEN TECHNINĖSE SPECIFIKACIJOSE.

0	2024-12	Statybos leidimui. Konkursui. Statybai.			
Laida	Išleidimo data	Laidos statusas. Keitimo priežastis (Jei taikoma)			
Kval. Pat. Dok. Nr.		UAB "Urbanistikos formatas" Žirmūnų 68A, LT-09124 Vilnius Tel.: 8 5 230 20 36; El. paštas: info@uformatas.lt		Statinio projekto pavadinimas: DAUGIABUČIO GYVENAMOJO NAMO, VILNIAUS G. 51, MOLĖTAI ATNAUJINIMO (MODERNIZAVIMO) PROJEKTAS	
25340	SPV	V. Baleišis			
32801	SPDV	S.Pušinskas			
LT	Statytojas (Užsakovas): UAB „Molėtų švara“, im. k. 167500661, Statybininkų g. 8, LT-33111 Molėtai		Dokumento žymuo: UF-24018-TDP-VN-BR-06		LAPAS 1
					LAPŲ 1